



บทสรุป

รายงานการติดตาม ตรวจสอบ และประเมินผลงานมหาวิทยาลัยเทคโนโลยีสุรนารี ในรอบครึ่งแรกของปีงบประมาณ พ.ศ. 2556 (1 ตุลาคม พ.ศ. 2555 – 31 มีนาคม พ.ศ. 2556)

คณะกรรมการติดตาม ตรวจสอบ และประเมินผลงานมหาวิทยาลัยเทคโนโลยีสุรนารี ได้ดำเนินการติดตาม และประเมินผลตามระบบและคู่มือการติดตาม ตรวจสอบ และประเมินผลงานของมหาวิทยาลัยเทคโนโลยีสุรนารี รวมทั้งแผนและกรอบการติดตามและประเมินผลงานของมหาวิทยาลัยในรอบครึ่งแรกของปีงบประมาณ พ.ศ. 2556 ซึ่งได้ผ่านการปรึกษาหารือกับคณะผู้บริหาร และได้รับความเห็นชอบจากสภามหาวิทยาลัยเทคโนโลยีสุรนารี ในการประชุมครั้งที่ 5/2555 เมื่อวันที่ 29 กันยายน พ.ศ. 2555 การดำเนินการติดตามผลได้ดำเนินการใน 2 ส่วน ได้แก่ 1) ด้านการพัฒนาองค์กร โดยการติดตามผลการดำเนินงานตามมติ/ข้อสังเกต/ข้อเสนอแนะของสภามหาวิทยาลัยเทคโนโลยีสุรนารี คณะกรรมการการเงินและทรัพย์สิน คณะกรรมการบริหารงานบุคคล คณะกรรมการติดตาม ตรวจสอบและประเมินผลงาน และคณะกรรมการส่งเสริมกิจการมหาวิทยาลัย ตลอดจนข้อมูลผลการดำเนินงานของอธิการบดีตามวิสัยทัศน์ นโยบาย และแนวทางการบริหารมหาวิทยาลัยเทคโนโลยีสุรนารี และ 2) ด้านการดำเนินงานตามแผนปฏิบัติการประจำปีงบประมาณ พ.ศ. 2556

รายงานการติดตาม ตรวจสอบ และประเมินผลงานมหาวิทยาลัยเทคโนโลยีสุรนารี ในรอบครึ่งแรกของปีงบประมาณ พ.ศ. 2556 ได้ผ่านการรับฟังความคิดเห็นจากคณะผู้บริหารของมหาวิทยาลัยเมื่อวันที่ 14 พฤษภาคม พ.ศ. 2556 และได้รับความเห็นชอบจากสภามหาวิทยาลัยเทคโนโลยีสุรนารีเมื่อวันที่ 30 มิถุนายน พ.ศ. 2556 ผลการประเมินสรุปได้ว่า เพียงครึ่งปีมหาวิทยาลัยสามารถดำเนินงานพัฒนาองค์กรได้เป็น **ส่วนใหญ่** (ดำเนินงานตามมติ/ข้อเสนอแนะของกรรมการได้เป็นส่วนใหญ่ ร้อยละ 64 และการดำเนินงานของอธิการบดี **ดีมาก**) และดำเนินงานตามแผนปฏิบัติการได้**ดีมาก** เมื่อเปรียบเทียบกับเป้าหมายครึ่งปี (ได้ร้อยละ 87.5) โดยด้านที่มีแนวโน้มพัฒนาคือ ด้านวิจัย ด้านการจัดการศึกษา ด้านการปรับปรุงถ่ายทอดและพัฒนาเทคโนโลยี ด้านบริการวิชาการ ด้านการทะนุบำรุงศิลปและวัฒนธรรม และด้านการบริหารจัดการ โดยผลการประเมินของมหาวิทยาลัยสรุปได้ดังนี้

1. ผลการประเมิน

1.1 การพัฒนาองค์กร

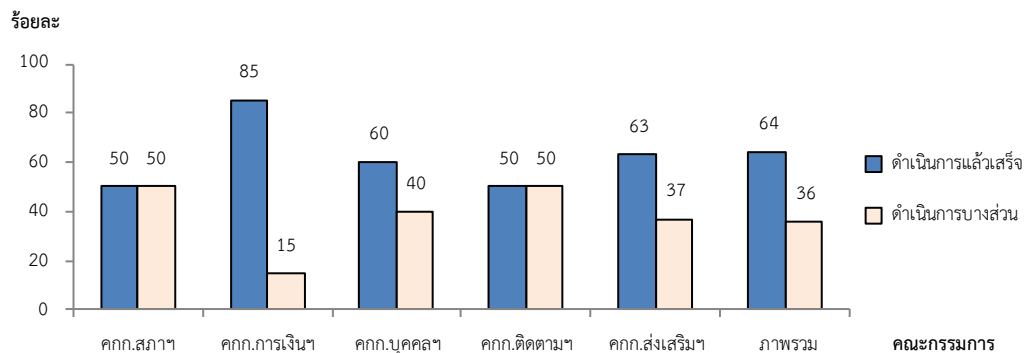
1.1.1 ข้อมูลผลการดำเนินงานตามมติ/ข้อสังเกต/ข้อเสนอแนะของสภามหาวิทยาลัยเทคโนโลยีสุรนารี และคณะกรรมการประจำสภามหาวิทยาลัยเทคโนโลยีสุรนารี

1.1.1.1 โครงการระยะยาว ผลการดำเนินงานโครงการระยะยาวในรอบครึ่งแรกของปีงบประมาณ พ.ศ. 2556 (1 ตุลาคม พ.ศ. 2555 – 31 มีนาคม พ.ศ. 2556) มีจำนวนทั้งสิ้น 5 โครงการ พบว่า มีการดำเนินการแล้วบางส่วนทั้ง 5 โครงการ

1.1.1.2 เรื่องเชิงนโยบาย ผลการดำเนินงานเรื่องเชิงนโยบายในรอบครึ่งแรกของปีงบประมาณ พ.ศ. 2556 (1 ตุลาคม พ.ศ. 2555 – 31 มีนาคม พ.ศ. 2556) มีจำนวนทั้งสิ้น 6 เรื่อง พบว่า มีการดำเนินการแล้วเสร็จจำนวน 2 เรื่อง และดำเนินการแล้วบางส่วน จำนวน 4 เรื่อง

1.1.1.3 การดำเนินงานตามมติ/ข้อสังเกต/ข้อเสนอแนะของคณะกรรมการ ผลการดำเนินงานตามมติ/ข้อสังเกต/ข้อเสนอแนะของสภามหาวิทยาลัยเทคโนโลยีสุรนารี คณะกรรมการการเงินและทรัพย์สิน คณะกรรมการบริหารงานบุคคล คณะกรรมการติดตาม ตรวจสอบ และประเมินผลงาน คณะกรรมการส่งเสริมกิจการมหาวิทยาลัย ในรอบครึ่งแรกของปีงบประมาณ พ.ศ. 2556 (1 ตุลาคม พ.ศ. 2555–31 มีนาคม

พ.ศ. 2556) มีจำนวนทั้งสิ้น 63 ประเด็น เป็นประเด็นจากปีงบประมาณ พ.ศ. 2555 จำนวน 11 ประเด็น ประเด็นที่เกิดขึ้นในรอบครึ่งแรกของปีงบประมาณ พ.ศ. 2556 จำนวน 52 ประเด็น พบว่า ร้อยละ 64 มีการดำเนินการแล้วเสร็จ และร้อยละ 36 มีการดำเนินการแล้วบางส่วน โดยมีมติ/ข้อสังเกต/ข้อเสนอแนะที่ดำเนินการแล้วเสร็จมากที่สุดเป็นของคณะกรรมการการเงินและทรัพย์สิน (ร้อยละ 85) รองลงมาคือ คณะกรรมการส่งเสริมกิจการมหาวิทยาลัย คณะกรรมการบริหารงานบุคคล คณะกรรมการติดตาม ตรวจสอบ และประเมินผลงาน และสภามหาวิทยาลัยเทคโนโลยีสุรนารี (ร้อยละ 63, 60, 50 และ 50 ตามลำดับ) ข้อมูลเปรียบเทียบร้อยละของการดำเนินการปรากฏในแผนภาพที่ 3 ส่วนสรุปผลภาพรวมการดำเนินงานตามประเด็นติดตามของคณะกรรมการชุดต่างๆ ปรากฏในตารางที่ 2



แผนภาพที่ 3 : ผลการดำเนินงานตามประเด็นติดตามของคณะกรรมการ

ตารางที่ 2 : สรุปผลภาพรวมการดำเนินงานตามประเด็นติดตามของคณะกรรมการ ในรอบครึ่งแรกของปีงบประมาณ พ.ศ. 2556 (1 ตุลาคม พ.ศ. 2555-31 มีนาคม พ.ศ. 2556)

คณะกรรมการ	ผลการติดตามประเด็น มติ/ข้อสังเกต/ข้อเสนอแนะ ปีงบประมาณ พ.ศ. 2555			ผลการติดตามประเด็น มติ/ข้อสังเกต/ข้อเสนอแนะ ครึ่งแรกของปี พ.ศ. 2556			รวม		
	รวม (ประเด็น)	ดำเนินการแล้ว (%)	ดำเนินการแล้ว บางส่วน (%)	รวม (ประเด็น)	ดำเนินการแล้ว (%)	ดำเนินการแล้ว บางส่วน (%)	รวม (ประเด็น)	ดำเนินการแล้ว (%)	ดำเนินการแล้ว บางส่วน (%)
1. สภามหาวิทยาลัยฯ	3	1 (33%)	2 (67%)	11	6 (55%)	5 (45%)	14	7 (50%)	7 (50%)
2. การเงินและทรัพย์สิน	3	3 (100%)	-	17	14 (82%)	3 (18%)	20	17 (85%)	3 (15%)
3. บริหารงานบุคคล	1	1 (100%)	-	4	2 (50%)	2 (50%)	5	3 (60%)	2 (40%)
4. ติดตาม ตรวจสอบ และประเมินผลงาน	4	-	4 (100%)	12	8 (67%)	4 (33%)	16	8 (50%)	8 (50%)
5. ส่งเสริมกิจการมหาวิทยาลัย	-	-	-	8	5 (63%)	3 (37%)	8	5 (63%)	3 (37%)
ภาพรวม	11	5 (45%)	6 (55%)	52	35 (67%)	17 (33%)	63	40 (64%)	23 (36%)

จากข้อมูลดังกล่าวสรุปได้ว่า มหาวิทยาลัยสามารถดำเนินงานตามมติ/ข้อสังเกต/ข้อเสนอแนะของคณะกรรมการได้เป็น **ส่วนใหญ่** (ดำเนินการแล้วเสร็จร้อยละ 64)

1.1.2 การดำเนินงานของอธิการบดีตามวิสัยทัศน์ นโยบาย และแนวทางการบริหารมหาวิทยาลัยเทคโนโลยีสุรนารี (มทส.)

ผลการดำเนินงานของอธิการบดีในรอบครั้งแรกของปีงบประมาณ พ.ศ. 2556 (1 ตุลาคม พ.ศ. 2555 – 31 มีนาคม พ.ศ. 2556) อันเป็นรูปธรรมที่คาดหวังเมื่อดำเนินงานครบปีที่ 4 ตามที่เสนอวิสัยทัศน์ นโยบาย และแนวทางการบริหารมหาวิทยาลัยเทคโนโลยีสุรนารี มีจำนวนทั้งสิ้น 10 ประเด็น โดยมีสรุปผลการดำเนินงาน ดังปรากฏในตารางต่อไปนี้

ตารางที่ 3 : สรุปผลภาพรวมการดำเนินงานของอธิการบดีตามวิสัยทัศน์ นโยบาย และแนวทางการบริหารมหาวิทยาลัยเทคโนโลยีสุรนารี ในรอบครั้งแรกของปีงบประมาณ พ.ศ. 2556 (1 ต.ค. 2555-31 มี.ค. 2556)

ประเด็นการดำเนินงานของอธิการบดีตามวิสัยทัศน์ นโยบาย และแนวทางการบริหาร มทส.	ผลการดำเนินงานในรอบครั้งแรกของปีงบประมาณ พ.ศ. 2556 เทียบกับเป้าหมายทั้งปี
1. มทส. เป็นมหาวิทยาลัยขนาดกลาง มีวิทยาเขตเดียว มีเอกภาพในการบริหารมหาวิทยาลัย เน้นวิจัยและบัณฑิตศึกษาเพิ่มขึ้น เป้าหมายปีที่ 4 (1 ต.ค. 2555 – 30 ก.ย. 2556) : - จำนวนนักศึกษาทั้งหมด 10,000 คน	- จำนวนนักศึกษาทั้งหมด 12,557 คน
2. เป็นมหาวิทยาลัยชั้นนำ 10 อันดับแรกของประเทศทั้งในด้านการวิจัยและการสอน เป้าหมายปีที่ 4 (1 ต.ค. 2555 – 30 ก.ย. 2556) : (1) อันดับที่ได้รับการจัดโดย สมศ. ไม่เกินอันดับที่ 10 (2) อันดับที่ได้รับการจัดโดย Webometrics University Ranking ไม่เกินอันดับที่ 10	(1) มหาวิทยาลัยเทคโนโลยีสุรนารี (มทส.) ได้รับการประเมินคุณภาพภายนอก รอบ 2 ระดับอุดมศึกษา จากสำนักงานรับรองมาตรฐานและประเมินคุณภาพการศึกษา (องค์การมหาชน) (สมศ.) เมื่อวันที่ 28-30 กันยายน พ.ศ. 2549 โดยได้อันดับ 1 ของประเทศ ได้คะแนน 4.76 (ระดับดีมาก) ในประเภทมหาวิทยาลัยของรัฐ ในกลุ่มมหาวิทยาลัยที่เน้นการผลิตบัณฑิตและการวิจัย และเมื่อเทียบจากมหาวิทยาลัยทั้งหมด มทส. ได้คะแนนเป็นอันดับที่ 2 (2) ได้รับการจัดอันดับโดย Webometrics University Ranking อยู่ในลำดับที่ 10 จาก 175 สถาบันในไทยที่ดีที่สุดในโลก
3. มีความเป็นมหาวิทยาลัยนานาชาติและมหาวิทยาลัยวิจัยมากขึ้นจาก Ranking เป้าหมายปีที่ 4 (1 ต.ค. 2555 – 30 ก.ย. 2556) : (1) รักษาการเป็นมหาวิทยาลัยวิจัยแห่งชาติจัดโดย สกอ. (2) อันดับดีขึ้นที่จัดโดย QS Quacquarelli Symonds Limited ในประเภท AUR (Asian University Rankings)	(1) มหาวิทยาลัยยังรักษาการเป็นมหาวิทยาลัยวิจัยแห่งชาติ (เป็น 1 ใน 9 มหาวิทยาลัยวิจัยแห่งชาติ) (2) จากการประกาศผลของ QS Quacquarelli Symonds Limited เมื่อเดือนมิถุนายน พ.ศ. 2556 มทส. อยู่ในอันดับ 301 ⁺
4. มีบุคลากรได้รับรางวัลระดับนานาชาติและระดับชาติน้อย 20 คน เป้าหมายปีที่ 4 (1 ต.ค. 2555 – 30 ก.ย. 2556) : - จำนวนรางวัลระดับประเทศและนานาชาติ 7 รางวัล	- บุคลากรได้รับรางวัล จำนวน 20 รางวัล
5. อัตราส่วนของคณาจารย์มีตำแหน่งทางวิชาการต่อตำแหน่งอาจารย์ดึกว่า 70:30 เป้าหมายปีที่ 4 (1 ต.ค. 2555 – 30 ก.ย. 2556) : - อัตราส่วนตำแหน่งทางวิชาการ : อาจารย์ เท่ากับ 70 : 30	- อัตราส่วนตำแหน่งทางวิชาการ : อาจารย์ เท่ากับ 69 : 31
6. ดำรงความเป็นต้นแบบในนวัตกรรมของมหาวิทยาลัยเทคโนโลยีสุรนารี เป้าหมายปีที่ 4 (1 ต.ค. 2555 – 30 ก.ย. 2556) : (1) จัดประชุมวิชาการของมหาวิทยาลัยในกำกับของรัฐ	(1) อยู่ระหว่างเตรียมการจัดประชุมร่วม 4 สภามหาวิทยาลัย ประจำปี พ.ศ. 2556 (มหาวิทยาลัยสุโขทัยธรรมมาธิราช มหาวิทยาลัยเทคโนโลยีสุรนารี มหาวิทยาลัยวลัยลักษณ์ มหาวิทยาลัยราชภัฏเทพสตรี) โดยมหาวิทยาลัยราชภัฏ



ตารางที่ 3 : สรุปผลภาพรวมการดำเนินงานของอธิการบดีตามวิสัยทัศน์ นโยบาย และแนวทางการบริหาร มหาวิทยาลัยเทคโนโลยีสุรนารี ในรอบครั้งแรกของปีงบประมาณ พ.ศ. 2556 (1 ต.ค. 2555-31 มี.ค. 2556) (ต่อ)

ประเด็นการดำเนินงานของอธิการบดีตามวิสัยทัศน์ นโยบาย และแนวทางการบริหาร มทส.	ผลการดำเนินงานในรอบครั้งแรกของปีงบประมาณ พ.ศ. 2556 เทียบกับเป้าหมายทั้งปี												
(2) จัดประชุมวิชาการของมหาวิทยาลัยเทคโนโลยี/มหาวิทยาลัยวิจัยแห่งชาติ	<p>เทพสตรีเป็นเจ้าภาพ กำหนดในวันที่ 16-17 พฤษภาคม พ.ศ. 2556 นอกจากนี้ มหาวิทยาลัยในกำกับของรัฐโดยกลุ่มคณะกรรมการด้านระบบบุคลากรที่ประชุมอธิการบดี มหาวิทยาลัยในกำกับของรัฐได้ร่วมกันจัดประชุมทางวิชาการและจัดฝึกอบรมเพื่อพัฒนางานด้านทรัพยากรมนุษย์ จำนวน 2 ครั้ง ในเดือนกุมภาพันธ์และเดือนมีนาคม 2556</p> <p>(2) มหาวิทยาลัยเทคโนโลยีสุรนารีและมหาวิทยาลัยวิจัยแห่งชาติ รวม 9 แห่ง เป็นเจ้าภาพร่วมกับ สกอ. จัด “การประชุมสุดยอดมหาวิทยาลัยวิจัยแห่งชาติ” (NRU Summit) 2 ครั้ง ในวันที่ 29-30 เมษายน พ.ศ. 2555 และวันที่ 7-8 พฤษภาคม พ.ศ. 2556</p>												
<p>7. พึ่งพาตนเองได้มากขึ้นและมีกองทุนส่วนบุคคลสูงขึ้นอย่างน้อยร้อยละ 20 โดยเทียบกับช่วง 1 ส.ค. 2551-31 ก.ค. 2552</p> <p>เป้าหมายปีที่ 4 (1 ต.ค. 2555 – 30 ก.ย. 2556) :</p> <ul style="list-style-type: none"> - มีการพึ่งพาตนเองได้เพิ่มจากฐานเทียบกับช่วง 1 ส.ค. 2551 – 31 ก.ค. 2552 ร้อยละ 20 	<ul style="list-style-type: none"> - มหาวิทยาลัยพึ่งพาตนเองได้มากขึ้น โดยพิจารณาจากเงินอุดหนุนงบดำเนินการที่ได้รับจากรัฐบาล หากไม่รวมโครงการเตรียมความพร้อมสู่ประชาคมอาเซียน 25,468,700 บาท มีสัดส่วนลดลงจากปีงบประมาณ 2555 ร้อยละ 1.52 ของเงินรายรับทั้งหมด สำหรับเงินอุดหนุนงบลงทุนรัฐบาลสนับสนุนให้ตามความจำเป็นของการพัฒนามหาวิทยาลัยฯ กอปรกับมหาวิทยาลัยฯ สามารถบริหารเงินได้มีประสิทธิภาพ ทำให้มีเงินลงทุนในกองทุนส่วนบุคคล ในปีงบประมาณ พ.ศ. 2556 เพิ่มขึ้น ร้อยละ 60 จากปี 2552 ดังนี้ <table border="1" data-bbox="925 1265 1356 1512"> <thead> <tr> <th>ปี พ.ศ.</th> <th>เงินลงทุน</th> </tr> </thead> <tbody> <tr> <td>- พ.ศ. 2552</td> <td>เงินกองทุนส่วนบุคคล 1,000 ล้านบาท</td> </tr> <tr> <td>- พ.ศ. 2553</td> <td>เงินกองทุนส่วนบุคคล 1,000 ล้านบาท</td> </tr> <tr> <td>- พ.ศ. 2554</td> <td>เงินกองทุนส่วนบุคคล 1,000 ล้านบาท</td> </tr> <tr> <td>- พ.ศ. 2555</td> <td>เงินกองทุนส่วนบุคคล 1,200 ล้านบาท</td> </tr> <tr> <td>- พ.ศ. 2556</td> <td>เงินกองทุนส่วนบุคคล 1,600 ล้านบาท (28 พ.ค. 2556 ลดลงเหลือ 1,500 ล้านบาท)</td> </tr> </tbody> </table>	ปี พ.ศ.	เงินลงทุน	- พ.ศ. 2552	เงินกองทุนส่วนบุคคล 1,000 ล้านบาท	- พ.ศ. 2553	เงินกองทุนส่วนบุคคล 1,000 ล้านบาท	- พ.ศ. 2554	เงินกองทุนส่วนบุคคล 1,000 ล้านบาท	- พ.ศ. 2555	เงินกองทุนส่วนบุคคล 1,200 ล้านบาท	- พ.ศ. 2556	เงินกองทุนส่วนบุคคล 1,600 ล้านบาท (28 พ.ค. 2556 ลดลงเหลือ 1,500 ล้านบาท)
ปี พ.ศ.	เงินลงทุน												
- พ.ศ. 2552	เงินกองทุนส่วนบุคคล 1,000 ล้านบาท												
- พ.ศ. 2553	เงินกองทุนส่วนบุคคล 1,000 ล้านบาท												
- พ.ศ. 2554	เงินกองทุนส่วนบุคคล 1,000 ล้านบาท												
- พ.ศ. 2555	เงินกองทุนส่วนบุคคล 1,200 ล้านบาท												
- พ.ศ. 2556	เงินกองทุนส่วนบุคคล 1,600 ล้านบาท (28 พ.ค. 2556 ลดลงเหลือ 1,500 ล้านบาท)												
<p>8. มีแผนพัฒนามหาวิทยาลัยที่เป็นรูปธรรมทั้งแผนระยะยาว 10 ปี และแผนพัฒนา 5 ปี</p> <p>เป้าหมายปีที่ 4 (1 ต.ค. 2555 – 30 ก.ย. 2556) :</p> <ol style="list-style-type: none"> (1) จัดทำแผนปฏิบัติการหลักประจำปี (Action Plan) แล้วเสร็จ (2) ประเมินผลแผน 10 ปี ทศวรรษที่ 2 แล้วเสร็จ (3) ใช้ประโยชน์แผน 10 ปี ทศวรรษที่ 3 	<ol style="list-style-type: none"> (1) มหาวิทยาลัยได้จัดทำแผนปฏิบัติการ ประจำปีงบประมาณพ.ศ. 2556 แล้วเสร็จ และหน่วยงานที่เกี่ยวข้องได้นำแผนไปสู่การปฏิบัติแล้ว ตั้งแต่วันที่ 1 ตุลาคม พ.ศ. 2555 เป็นต้นมา (2) มหาวิทยาลัยได้ดำเนินโครงการวิจัยสถาบัน เรื่อง การประเมินประสิทธิภาพและความสำเร็จของแผนพัฒนา มทส. (พ.ศ. 2550-2554) โดยมีผลการดำเนินงาน ร้อยละ 85 (3) มหาวิทยาลัยได้จัดทำแผนยุทธศาสตร์การพัฒนามหาวิทยาลัยเทคโนโลยีสุรนารี ระยะ 10 ปี พ.ศ. 2555-2564 แล้วเสร็จ เมื่อเดือนสิงหาคม พ.ศ. 2554 และได้นำแผนดังกล่าวไปถ่ายทอดสู่แผนพัฒนามหาวิทยาลัยเทคโนโลยีสุรนารี ระยะที่ 11 (พ.ศ. 2555-2559) เรียบร้อยแล้ว 												



ตารางที่ 3 : สรุปผลภาพรวมการดำเนินงานของอธิการบดีตามวิสัยทัศน์ นโยบาย และแนวทางการบริหาร มหาวิทยาลัยเทคโนโลยีสุรนารี ในรอบครั้งแรกของปีงบประมาณ พ.ศ. 2556 (1 ต.ค. 2555-31 มี.ค. 2556) (ต่อ)

ประเด็นการดำเนินงานของอธิการบดีตามวิสัยทัศน์ นโยบาย และแนวทางการบริหาร มทส.	ผลการดำเนินงานในรอบครั้งแรกของปีงบประมาณ พ.ศ. 2556 เทียบกับเป้าหมายทั้งปี
(4) ใช้ประโยชน์แผนพัฒนา มทส. ระยะที่ 11	(4) มหาวิทยาลัยได้จัดทำแผนพัฒนามหาวิทยาลัยเทคโนโลยีสุรนารี ระยะที่ 11 (พ.ศ. 2555-2559) แล้วเสร็จเมื่อเดือนสิงหาคม พ.ศ. 2554 และได้นำแผนดังกล่าวไปถ่ายทอดสู่แผนปฏิบัติการ ประจำปีงบประมาณ พ.ศ. 2555 และแผนปฏิบัติการ ประจำปีงบประมาณ พ.ศ. 2556 เรียบร้อยแล้ว
<p>9. มีระบบบริหารจัดการมหาวิทยาลัยที่มีประสิทธิภาพ ถูกกฎหมาย เป้าหมายปีที่ 4 (1 ต.ค. 2555 – 30 ก.ย. 2556) :</p> <p>(1) มีการพัฒนาระบบสารสนเทศเพื่อการจัดการ (MIS) ทุกฐานข้อมูล (การคลัง งบประมาณ การเงิน บัญชี และพัสดุ)</p> <p>(2) มีการชำระภาษีมูลค่าเพิ่ม (VAT)</p> <p>(3) มีการพัฒนาระบบบริหารทรัพยากรมนุษย์ เช่น การวิเคราะห์และวางแผนอัตรากำลังบุคลากร การสรรหาบุคลากรศักยภาพสูงเชิงรุก รวมทั้งการจ้างผู้เชี่ยวชาญการทำงานที่มีศักยภาพสูงทำงานต่อใน มทส. เป็นต้น</p>	<p>(1) สถานส่งเสริมและพัฒนาระบบสารสนเทศเพื่อการจัดการ (MIS) ได้ดำเนินการกำหนดฐานข้อมูล MIS ที่สำคัญแล้วเสร็จและนำเข้าสู่ระบบบูรณาการฐานข้อมูลในรูปคลังข้อมูล (Data Warehouse) ได้แก่ ฐานข้อมูลสารสนเทศนักศึกษา ฐานข้อมูลสารสนเทศบุคลากร ฐานข้อมูลสารสนเทศการวิจัย ฐานข้อมูลสารสนเทศเทคโนโลยีการศึกษา ฐานข้อมูลสารสนเทศการคลัง ฐานข้อมูลสารสนเทศโปรแกรมการศึกษา ฐานข้อมูลสารสนเทศงานสนับสนุน ฐานข้อมูลสารสนเทศภูมิศาสตร์และฐานข้อมูลสารสนเทศวิสาหกิจ ซึ่งแสดงผลสำหรับผู้บริหารทุกระดับเป็นรายงานรูปแบบต่างๆ อยู่ในระบบ SUT-AI (SUT-Academic Intelligence) มีการนำเสนอความคืบหน้าในการพัฒนาระบบสารสนเทศเพื่อการจัดการ (MIS) ให้กับที่ประชุมประสานงานบริหารทุกครั้ง ดำเนินการปรับปรุงและเพิ่มกลไก เพื่อให้ข้อมูลมีความถูกต้องทั้งหมด และสามารถนำข้อมูลไปใช้ประโยชน์ได้ เช่น ระบบ QA และฐานข้อมูลบุคลากร</p> <p>(2) มหาวิทยาลัยเทคโนโลยีสุรนารีได้จดทะเบียนและชำระภาษีมูลค่าเพิ่มเป็นประจำทุกเดือนตามกฎหมาย</p> <p>(3) การพัฒนาระบบบริหารทรัพยากรมนุษย์ มีการดำเนินการดังนี้</p> <p>(3.1) ปรับอัตราเงินเดือนพนักงานแรกบรรจุตามคุณสมบัติ ปรับโครงสร้างบัญชีเงินเดือน และปรับอัตราเงินเดือนพนักงานที่ได้รับผลกระทบจากการปรับเงินเดือนในเดือนมกราคม 2555</p> <p>(3.2) ปรับโครงสร้างหน่วยงานเพื่อรองรับการขยายงาน โดยจัดแบ่งส่วนงานในสำนักงานอธิการบดีเพิ่มเติม ได้แก่ ส่วนบริหารสินทรัพย์</p> <p>(3.3) พิจารณาจ้างผู้เชี่ยวชาญทำงานในมหาวิทยาลัย โดยพิจารณาตามความจำเป็นในสาขาที่ขาดแคลน ซึ่งปัจจุบันมีการจ้างผู้เชี่ยวชาญจำนวน 14 ราย</p> <p>(3.4) ปรับปรุงระเบียบฯ ว่าด้วย กองทุนเงินทดแทนและสวัสดิการ มหาวิทยาลัยเทคโนโลยีสุรนารี พ.ศ. 2554</p> <p>(3.5) ส่งเสริมทางก้าวหน้าในอาชีพของพนักงานสายปฏิบัติการฯ ซึ่งขณะนี้พนักงานสายปฏิบัติการยื่นเสนอขอกำหนดตำแหน่งชำนาญการแล้วจำนวน 6 ราย</p>



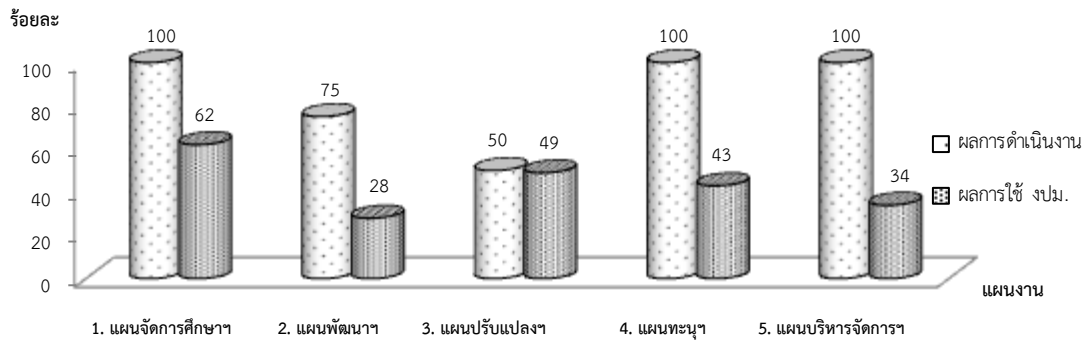
ตารางที่ 3 : สรุปผลภาพรวมการดำเนินงานของอธิการบดีตามวิสัยทัศน์ นโยบาย และแนวทางการบริหาร มหาวิทยาลัยเทคโนโลยีสุรนารี ในรอบครั้งแรกของปีงบประมาณ พ.ศ. 2556 (1 ต.ค. 2555-31 มี.ค. 2556) (ต่อ)

ประเด็นการดำเนินงานของอธิการบดีตามวิสัยทัศน์ นโยบาย และแนวทางการบริหาร มทส.	ผลการดำเนินงานในรอบครั้งแรกของปีงบประมาณ พ.ศ. 2556 เทียบกับเป้าหมายทั้งปี
<p>(4) มีการพัฒนาระบบบริหารงบประมาณ การเงินและทรัพย์สินที่มีประสิทธิภาพ โดยกำกับดูแลและติดตามการบริหารงบประมาณอย่างมีประสิทธิภาพและโปร่งใส ตรวจสอบได้ กำหนดมาตรการการบริหารงบประมาณให้ทุกหน่วยงานถือปฏิบัติโดยเคร่งครัด และมีระบบติดตามประเมิน</p> <p>(5) มีการจัดทำแผนแม่บทบำรุงรักษาสินทรัพย์ของมหาวิทยาลัยทั้งอาคารสถานที่และครุภัณฑ์ ปัจจุบันอาคารมีการชำรุดเครื่องปรับอากาศ และสิ่งอำนวยความสะดวกหลายอย่างหมดอายุการใช้งานต้องทดแทน</p>	<p>(3.6) พัฒนาระบบบริหารทรัพยากรมนุษย์ โดยวิเคราะห์และวางแผนอัตรากำลังให้เหมาะสม สอดคล้องกับงบประมาณที่ได้รับการจัดสรร และมีระบบการติดตามตรวจสอบการปฏิบัติงานทุกภาคการศึกษา (ตามนโยบายที่ตั้งไว้ให้งบประมาณด้านเงินเดือนค่าจ้างฯ เกิน 40%)</p> <p>(3.7) สรรหาบุคลากรศักยภาพสูง โดยสามารถบรรจุคณาจารย์ที่มีคุณวุฒิปริญญาเอกได้ประมาณ 90% ในปีงบประมาณ พ.ศ. 2555 โดยขณะนี้มีคณาจารย์วุฒิปริญญาเอกทั้งสิ้น 80% และอยู่ระหว่างการลาศึกษาต่อปริญญาเอกอีก 5% ของจำนวนคณาจารย์ทั้งหมด</p> <p>(3.8) ปรับปรุงระเบียบข้อบังคับที่เกี่ยวข้องกับการบริหารงานบุคคลและการพัฒนาทรัพยากรมนุษย์ อาทิ ปรับปรุงประกาศอัตราค่าพวงหวัดและเครื่องสัการะศพ ปรับปรุงอัตราค่าใช้จ่ายรายบุคคลในการไปสัมมนาเพิ่มประสิทธิภาพบุคลากร (เฉพาะกลุ่มหน่วยงาน)</p> <p>(3.9) จัดอบรม (บริหารวิชาการ) หลักสูตรพัฒนาผู้บริหารรุ่นใหม่ จำนวน 3 รุ่น และอยู่ระหว่างการพัฒนาหลักสูตรการพัฒนาผู้บริหารระดับกลาง มหาวิทยาลัยในกำกับของรัฐ</p> <p>(4) มหาวิทยาลัยได้พัฒนาระบบบริหารงบประมาณ มีการพัฒนาระบบสารสนเทศการบริหารการคลังที่สามารถเชื่อมโยงฐานข้อมูลด้านงบประมาณ พัสดุ บุคลากรการเงินและบัญชี โดยผู้บริหารสามารถกำกับดูแลติดตามการบริหารงบประมาณทุกหน่วยงานอย่างมีประสิทธิภาพ โปร่งใส ตรวจสอบได้ ตามรายการที่เกิดขึ้นจริงได้ทันที (Real Time)</p> <p>(5) มหาวิทยาลัยได้จัดทำแผนและดำเนินการตามแผนแม่บทการซ่อมบำรุงอาคารสถานที่ระยะ 3 ปี (พ.ศ. 2555-2557)</p>
<p>10. ได้ถือกรรมสิทธิ์ที่ดินส่วนที่ไม่มีปัญหาและทำรังวัดแล้วจำนวน 6,022 ไร่ เป้าหมายปีที่ 4 (1 ต.ค. 2555 – 30 ก.ย. 2556) :</p> <ul style="list-style-type: none"> - ประสานกระทรวงมหาดไทยเพื่อออกหนังสือสำคัญสำหรับการใช้ที่หลวง (นสล.) 	<p>ในรอบครั้งแรกของปีงบประมาณ พ.ศ. 2556 มหาวิทยาลัยได้มีหนังสือถึงเจ้าพนักงานที่ดินจังหวัดนครราชสีมา เพื่อติดตามผลการดำเนินการเพิกถอนโฉนดที่ดิน ตามมติคณะอนุกรรมการแก้ไขปัญหาที่ดินของรัฐ (กปร) จังหวัดนครราชสีมาแล้วเมื่อวันที่ 5 มีนาคม 2556 สำนักงานที่ดินจังหวัดนครราชสีมาได้มีหนังสือถึงมหาวิทยาลัย หนังสือที่ นม 0020.4/12969 ลงวันที่ 26 มีนาคม 2556 แจ้งว่า จังหวัดนครราชสีมาได้รายงานผลการตรวจสอบเพิ่มเติมบางส่วนให้กรมที่ดินทราบแล้ว สำหรับการตรวจสอบในส่วนที่เหลือ ขณะนี้อยู่ระหว่างการดำเนินการของเจ้าหน้าที่</p>

สรุปได้ว่า อธิการบดีสามารถดำเนินงานตามวิสัยทัศน์ นโยบาย และแนวทางการบริหารมหาวิทยาลัยได้ **ดีมาก**

1.2 การดำเนินงานตามแผนปฏิบัติการประจำปี

ผลการประเมินตัวชี้วัดหลักตามประเด็นยุทธศาสตร์และตามแผนงานที่ระบุในแผนปฏิบัติการในรอบครึ่งแรกของปีงบประมาณ พ.ศ. 2556 (1 ตุลาคม พ.ศ. 2555-31 มีนาคม พ.ศ. 2556) พบว่าทุกแผนงานมีผลการดำเนินงานบรรลุตามเป้าหมาย สำหรับผลการใช้งบประมาณเมื่อเปรียบเทียบกับผลการดำเนินงานของแผนงานต่างๆ และร้อยละของผลงานแต่ละแผนปรากฏในแผนภาพที่ 4 และตารางที่ 4



แผนภาพที่ 4 : ผลการดำเนินงานตามตัวชี้วัดหลักที่บรรลุเป้าหมายตั้งแต่ 50% ขึ้นไป และผลการใช้งบประมาณที่ระบุในแผนปฏิบัติการ ในรอบครึ่งแรกของปีงบประมาณ พ.ศ. 2556 (1 ต.ค. 2555 - 31 มี.ค. 2556)

ตารางที่ 4 : สรุปผลการรวมการดำเนินงานตามตัวชี้วัดหลักที่ระบุในแผนปฏิบัติการ ในรอบครึ่งแรกของปีงบประมาณ พ.ศ. 2556 (1 ต.ค. 2555 - 31 มี.ค. 2556)

ประเด็นยุทธศาสตร์/แผนงาน	จำนวนตัวชี้วัดหลัก	ผลการดำเนินงานตามตัวชี้วัดหลักในรอบครึ่งแรกของปีงบประมาณ พ.ศ. 2556							ผลการใช้งบประมาณ (ร้อยละ)
		ได้ผลงานมากกว่า 100%	ได้ผลงาน 100%	ได้ผลงาน 80-99%	ได้ผลงาน 50-79%	ได้ผลงานน้อยกว่า 50%	ยังไม่ดำเนินงาน/ไม่รายงานผล	ยังไม่ถึงกำหนดเวลา	
ประเด็นยุทธศาสตร์ที่ 1 :									
1. แผนงานการจัดการศึกษาระดับอุดมศึกษาสู่มาตรฐานสากล	14	5 (71%)	-	2 (29%)	-	-	-	7	62%
ประเด็นยุทธศาสตร์ที่ 2 :									
2. แผนงานการพัฒนาสู่ความเป็นมหาวิทยาลัยวิจัยระดับชาติและนานาชาติ	10	2 (50%)	-	1 (25%)	-	1 (25%)	-	6	28%
ประเด็นยุทธศาสตร์ที่ 3 :									
3. แผนงานการปรับปรุง ถ่ายทอดและพัฒนาเทคโนโลยี และบริการวิชาการเพื่อเป็นที่พึ่งของสังคม	8	-	-	-	1 (50%)	1 (50%)	-	6	49%
ประเด็นยุทธศาสตร์ที่ 4 :									
4. แผนงานการทะนุบำรุงศิลปะและวัฒนธรรม	4	-	-	-	1 (100%)	-	-	3	43%
ประเด็นยุทธศาสตร์ที่ 5 :									
5. แผนงานการบริหารจัดการภายใต้อัตตาศักยภาพของมหาวิทยาลัย	13	-	-	2 (100%)	-	-	-	11	34%
ภาพรวม	49	7 (44%)	-	5 (31%)	2 (12.5%)	2 (12.5%)	-	33	44%

หมายเหตุ ผลการใช้งบประมาณเทียบกับเป้าหมายทั้งปี

สรุปได้ว่า มหาวิทยาลัยสามารถดำเนินงานตามแผนปฏิบัติการได้ดีมาก ได้ร้อยละ 87.5 เมื่อเปรียบเทียบกับเป้าหมายครึ่งปี และภาพรวมผลการใช้งบประมาณร้อยละ 44

2. ด้านที่พัฒนา

การติดตาม ตรวจสอบและประเมินผลงานในรอบครึ่งแรกของปี เป็นการติดตามความก้าวหน้าการดำเนินงานของมหาวิทยาลัย ซึ่ง ณ วันที่ประเมินเป็นผลงานเพียงครึ่งปี ดังนั้น จึงยังไม่สามารถสรุปพัฒนาการในการดำเนินงานของมหาวิทยาลัยได้ชัดเจน อย่างไรก็ตาม มหาวิทยาลัยเทคโนโลยีสุรนารี (มทส.) ได้รับการประเมินคุณภาพภายนอก รอบ 2 ระดับอุดมศึกษาจากสำนักงานรับรองมาตรฐานและประเมินคุณภาพการศึกษา (องค์การมหาชน) (สมศ.) เมื่อวันที่ 28-30 กันยายน พ.ศ. 2549 โดยได้อันดับ 1 ของประเทศ ได้คะแนน 4.76 (ระดับดีมาก) ในประเภทมหาวิทยาลัยของรัฐในกลุ่มมหาวิทยาลัยที่เน้นการผลิตบัณฑิตและการวิจัย และเมื่อเทียบกับมหาวิทยาลัยทั้งหมด มทส. ได้คะแนนเป็นอันดับที่ 2 และผลประเมินคุณภาพภายนอก รอบ 3 เพื่อรับรองมาตรฐาน ในปีงบประมาณ พ.ศ. 2554 เมื่อวันที่ 2-4 พฤศจิกายน พ.ศ. 2554 ได้คะแนน 4.74 (ระดับดีมาก) และได้รับแจ้งผลการประเมินอย่างเป็นทางการจาก สมศ. เมื่อวันที่ 30 พฤศจิกายน พ.ศ. 2555 โดย มทส. ได้รับการรับรองมาตรฐานการศึกษา และหนังสือสำคัญการรับรองมาตรฐานการศึกษาโดยได้คะแนน 4.74 (ระดับดีมาก) จากคะแนนเต็ม 5 คิดเป็น 94.80%

การจัดอันดับมหาวิทยาลัยโดย Internet Lab (Web of World Universities) ซึ่งมีการจัดอันดับมหาวิทยาลัยบน <http://www.webometrics.info> ข้อมูล ณ เดือนมกราคม พ.ศ. 2556 มหาวิทยาลัยเทคโนโลยีสุรนารีได้รับการจัดอยู่ในลำดับที่ 725 จากจำนวนมหาวิทยาลัยที่ได้รับการจัดอันดับจำนวน 20,365 อันดับ และได้ลำดับที่ 10 จาก 175 สถาบันในประเทศไทยที่ติดอันดับโลก นอกจากนี้ บุคลากรและนักศึกษาของมหาวิทยาลัยได้รับการยอมรับจากสังคมภายนอกด้านประสิทธิภาพและคุณภาพ โดยได้รับรางวัลรวม 20 รางวัล ทั้งด้านวิจัย ด้านวิชาการ และด้านบริหารจัดการ อาทิ รางวัลนักบริหารโรงพยาบาลดีเด่น ประจำปี 2555 ประเภท “นักบริหารโรงพยาบาลเฉพาะทางสังกัดมหาวิทยาลัย (การเรียนการสอน) ดีเด่น” จากสมาคมนักบริหารโรงพยาบาลประเทศไทย รางวัล การประเมินคุณภาพผลงานวิจัยระดับดีเยี่ยม จากการประเมินคุณภาพผลงานวิจัยเชิงวิชาการด้านวิทยาศาสตร์และเทคโนโลยีระดับสาขาของสถาบันอุดมศึกษาในประเทศไทย ปี 2554 จากข้อมูลในรอบครึ่งแรกของปีงบประมาณ พ.ศ. 2556 มหาวิทยาลัยมีพัฒนาการดังนี้

2.1 ด้านวิจัย มหาวิทยาลัยมีพัฒนาการดังนี้

- 1) การรักษาความเป็น 1 ใน 9 มหาวิทยาลัยวิจัยแห่งชาติและพัฒนาระบบการวิจัยอย่างต่อเนื่อง
- 2) ได้รับการคัดเลือกเป็น 1 ใน 8 มหาวิทยาลัย ให้เป็นที่ตั้งของศูนย์ร่วมวิจัยเครือข่ายพันธมิตรความเป็นเลิศด้านนาโนเทคโนโลยี ร่วมกับมหาวิทยาลัยหลักอื่นๆ ของประเทศ เช่น จุฬาลงกรณ์มหาวิทยาลัย และมหาวิทยาลัยมหิดล เป็นต้น
- 3) ได้รับงบประมาณสนับสนุนการวิจัยจากแหล่งทุนภายนอกจำนวน 55.21 ล้านบาท สำหรับดำเนินโครงการ 82 โครงการ และงบประมาณจากแหล่งทุนภายใน 68.09 ล้านบาท สำหรับ 367 โครงการ
- 4) มีผลงานวิจัยและงานสร้างสรรค์ที่ยื่นขอจดทะเบียนทรัพย์สินทางปัญญา รวม 14 ชิ้นงาน (สิทธิบัตร 5 ชิ้นงาน ลิขสิทธิ์ 4 ชิ้นงาน และความลับทางการค้า 5 ชิ้นงาน)
- 5) ได้ลงนามความร่วมมือกับบอลิซ (ALICE, A Large Ion Collider Experiment) หนึ่งในห้องปฏิบัติการเครื่องตรวจหาอนุภาคขององค์กรเพื่อการวิจัยนิวเคลียร์แห่งยุโรป (European Organization for Nuclear Research) หรือ เซิร์น (CERN) เมื่อวันที่ 13 ธันวาคม พ.ศ. 2555 ณ วังสระปทุม นับเป็นมหาวิทยาลัยแรกในอาเซียนที่ได้รับการยอมรับเป็นสมาชิกของบอลิซ
- 6) เป็นเจ้าภาพหลักจัดการประชุมวิชาการนานาชาติ The 8th Asian Meeting on Ferroelectrics (AMF-8) ระหว่างวันที่ 9 – 14 ธันวาคม พ.ศ. 2555 ซึ่งมีผู้เข้าร่วมประชุมกว่า 500 คน
- 7) คณาจารย์ มทส. มีค่าเฉลี่ยผลงานตีพิมพ์ที่ปรากฏในฐานข้อมูลสากลต่ออาจารย์สูงที่สุดในประเทศ (อ้างอิงจาก QS Asian University Ranking ค.ศ. 2012)
- 8) บุคลากรของมหาวิทยาลัยได้รับการยอมรับจากสังคมภายนอกด้านประสิทธิภาพและคุณภาพ โดยคณาจารย์และนักศึกษาได้รับรางวัลด้านวิจัย อาทิ รางวัลผลงานวิจัย ประจำปี 2555 ระดับดีเด่น สาขาวิทยาศาสตร์กายภาพ และคณิตศาสตร์ เรื่อง “การพัฒนาวัสดุโพลีเอทิลีนไตรอะซิเตตสำหรับประยุกต์ด้าน

สิ่งประดิษฐ์อิเล็กทรอนิกส์” *รางวัล*ระดับชมเชย งานวิจัยคุณภาพ ภาคบรรยาย เรื่อง “การจำลองพายุเรือกรรเชียง ประเภทสองคนพายคู่ด้วยมุมที่เหมือนและแตกต่างกัน” *รางวัล*ผลงานวิจัยดีเด่น โครงการการพัฒนารูปแบบการสอนเพื่อพัฒนากระบวนการเรียนรู้ด้านคณิตศาสตร์และวิทยาศาสตร์ ระดับมัธยมศึกษาตอนปลาย โรงเรียนสังกัดองค์การบริหารส่วนจังหวัดนครราชสีมา ภายใต้ชุดโครงการวิจัยและพัฒนาเครือข่ายเชิงพื้นที่เพื่อหนุนเสริมการพัฒนาการเรียนรู้ของเด็กและเยาวชน *รางวัล*ชนะเลิศอันดับ 1 การนำเสนอผลงานวิจัย Oral Presentation ประเภทแพทย์เฉพาะทางระบบประสาท เรื่อง Difference between APOE4 and non-APOE4 by using FTIR spectra in Thai Alzheimer’s patients เป็นต้น

2.2 ด้านการจัดการศึกษา มหาวิทยาลัยมีพัฒนาการดังนี้

- 1) พัฒนาหลักสูตรใหม่ 3 หลักสูตร คือ (1) หลักสูตรวิศวกรรมศาสตรบัณฑิต สาขาวิชาวิศวกรรมออกแบบผลิตภัณฑ์ (หลักสูตรใหม่ พ.ศ. 2556) (2) หลักสูตรการจัดการมหาบัณฑิต สาขาวิชาการจัดการการบิน (หลักสูตรใหม่ พ.ศ. 2556) (3) หลักสูตรสหกิจศึกษามหาบัณฑิต และสหกิจศึกษาดุสิตบัณฑิต สาขาวิชาสหกิจศึกษา (หลักสูตรใหม่ พ.ศ. 2556) และปรับปรุงหลักสูตรอย่างต่อเนื่อง เพื่อให้ทันสมัยเป็นไปตามกรอบมาตรฐานของการประกันคุณภาพการศึกษาและกรอบมาตรฐานคุณวุฒิระดับอุดมศึกษาแห่งชาติ (TQF)
- 2) ร้อยละของนักศึกษาชาวต่างชาติระดับบัณฑิตศึกษาก่อนนักศึกษาระดับบัณฑิตศึกษาทั้งหมด ร้อยละ 15.38 สูงกว่าเป้าหมาย (เป้าหมายทั้งปี ร้อยละ 5) ร้อยละของนักศึกษาที่เป็นชาวต่างชาติ ร้อยละ 2.09 สูงกว่าเป้าหมาย (เป้าหมายทั้งปี ร้อยละ 0.65) และร้อยละของนักศึกษาระดับบัณฑิตศึกษาเทียบกับนักศึกษาทั้งหมด ร้อยละ 13.74 (เป้าหมายทั้งปี ร้อยละ 14)
- 3) จัดทุนดุสิตบัณฑิต 9 ทุน ให้นักศึกษาจาก 9 ประเทศสมาชิกอาเซียน
- 4) คณาจารย์มีคุณวุฒิและตำแหน่งวิชาการ โดยคณาจารย์มีวุฒิการศึกษาระดับปริญญาเอก ร้อยละ 79.84 (เป้าหมายทั้งปี ร้อยละ 81)
- 5) คณาจารย์และนักศึกษาได้รับรางวัล อาทิ *รางวัล* The outstanding presentation award of nursing innovation honored by The Nurses' Association of Thailand Northern Office in the conference of “ASEAN Economic Community 2015 Challenges to Nursing Profession” during August 16-17th 2012 จากสมาคมพยาบาลแห่งประเทศไทย *รางวัล* Best Conference Paper Finalist ในงาน The 6th IEEE International Conference on Nano/Molecular Medicine and Engineering (IEEE NANOMED 2012), Imperial Queen’s Park Hotel, Bangkok, Thailand, November 4-7, 2012 จาก Paper เรื่อง “Selection of Single Chain Human Monoclonal Antibody (scFv) Against Rabies virus by Phage Display Technology” *รางวัล*บทความดีเด่น งานประชุม International Symposium on value Chain Management in Wgistics 2012 and The 12th Thai VCML Conference

2.3 ด้านการปรับแก้ถ่ายทอดและพัฒนาเทคโนโลยี มหาวิทยาลัยมีพัฒนาการดังนี้

- 1) สร้างเครือข่ายความร่วมมือในด้านการปรับแก้ ถ่ายทอด และพัฒนาเทคโนโลยีเป็นเครือข่ายภายนอกมหาวิทยาลัยที่มีศักยภาพในการนำผลงานวิชาการออกสู่สังคม จำนวน 9 เครือข่าย (เป้าหมายทั้งปี 12 เครือข่าย)
- 2) สังคมยอมรับมหาวิทยาลัยมากขึ้น และมีกิจกรรมที่สำคัญ เช่น โครงการ 32 อำเภอ 32 ด็อกเตอร์ โครงการรณรงค์ควบคุมเพลิงใต้มันสำปะหลังร่วมกับกรมวิชาการเกษตร โครงการรณรงค์การใช้พลังงานทดแทนเอทานอล E85 โครงการสวนครัวน้ำหยดเพื่อน้อง (ถ่ายทอดเทคโนโลยี) เป็นต้น

2.4 ด้านบริการวิชาการ มหาวิทยาลัยสามารถให้บริการวิชาการหลากหลายรูปแบบทั้งภายในและภายนอกอย่างต่อเนื่อง

2.5 ด้านทะนุบำรุงศิลปะและวัฒนธรรม มหาวิทยาลัยมีพัฒนาการดังนี้

- 1) มหาวิทยาลัยให้บริการด้านทะนุบำรุงศิลปะและวัฒนธรรมหลากหลายรูปแบบทั้งภายในและภายนอกอย่างต่อเนื่อง
- 2) สร้างเครือข่ายด้านศิลปวัฒนธรรมและภูมิปัญญาท้องถิ่นจากภายนอก จำนวน 9 หน่วยงาน (เป้าหมายทั้งปี 16 หน่วยงาน)
- 3) มีการฝึกสอนทักษะดนตรีและนาฏศิลป์ให้กับนักศึกษาอย่างสม่ำเสมอ และจัดให้นักศึกษาได้แสดงผลงานทั้งภายในและภายนอกมหาวิทยาลัยตลอดปีการศึกษา
- 4) มีหน่วยงาน/องค์กรให้ความสนใจและเยี่ยมชมนิทรรศการห้องไทยศึกษานิทรรศน์ และพิพิธภัณฑ์เทคโนโลยีไทยโบราณอย่างต่อเนื่อง
- 5) มีการจัดกิจกรรม ASEAN Week@Libraly ประกอบด้วย การแสดงศิลปวัฒนธรรมของนักศึกษาแต่ละประเทศ การสาธิตการทำอาหารและเครื่องดื่มประจำชาติ การแต่งกายประจำชาติ การฉายภาพยนตร์อาเซียน การเสวนาสหกิจศึกษานานาชาติ การจัดนิทรรศการ เพื่อเตรียมความพร้อมให้แก่ประชาคมมหาวิทยาลัยเทคโนโลยีสุรนารีเกี่ยวกับประชาคมอาเซียนและประเทศสมาชิกอาเซียน

2.6 ด้านการบริหารจัดการ มหาวิทยาลัยมีพัฒนาการดังนี้

- 1) การรักษาความเป็นต้นแบบมหาวิทยาลัยในกำกับของรัฐ
- 2) การนำแผนยุทธศาสตร์การพัฒนามหาวิทยาลัยเทคโนโลยีสุรนารี ระยะ 10 ปี พ.ศ. 2555-2564 และแผนพัฒนามหาวิทยาลัยเทคโนโลยีสุรนารี ระยะที่ 11 (พ.ศ. 2555-2559) ถ่ายทอดสู่แผนปฏิบัติการ ประจำปีงบประมาณ พ.ศ. 2556
- 3) ดำเนินการสหกิจศึกษานานาชาติ และเตรียมความพร้อมเข้าสู่ประชาคมอาเซียน (ASEAN Community-AC) อาทิ จัดทำโครงการพัฒนาความร่วมมือสหกิจศึกษานานาชาติในกลุ่มประเทศสมาชิกประชาคมอาเซียน โครงการเสริมสร้างทักษะภาษาอังกฤษและวัฒนธรรมของนักศึกษา โครงการภาษาและวัฒนธรรมเพื่อประชาคมเศรษฐกิจอาเซียน ค่ายจิตอาสานานาชาติและค่ายผู้นำเยาวชนอาเซียน จัดส่งนักศึกษาสหกิจศึกษาไปปฏิบัติงานในกลุ่มประเทศอาเซียนหรือต่างประเทศ
- 4) การให้ความสำคัญและสร้างความเข้มแข็งในการประกันคุณภาพการศึกษา การจัดการความรู้ การจัดทำแผนและบริหารงบประมาณ การติดตาม ตรวจสอบและประเมินผลงาน การบริหารความเสี่ยง และการมีส่วนร่วมในการบริหารจัดการและรับผิดชอบต่อสังคม
- 5) การประเมินตนเองของสภามหาวิทยาลัยและคณะกรรมการติดตาม ตรวจสอบ และประเมินผลงานอย่างต่อเนื่อง

3. ด้านที่ควรพัฒนาตามข้อเสนอแนะของคณะกรรมการฯ

3.1 ด้านภารกิจของมหาวิทยาลัย โดยมีข้อเสนอแนะดังนี้

- 1) มหาวิทยาลัยควรเร่งรัดวิเคราะห์อัตรากำลังและวางแผนอัตรากำลังบุคลากรให้สอดคล้องกับภาระงานตามแผนพัฒนา มทส. ระยะที่ 11 (พ.ศ. 2555-2559) ให้เหมาะสมมากยิ่งขึ้น
- 2) มหาวิทยาลัยควรเร่งรัดดำเนินงานเรื่องที่สภามหาวิทยาลัยและคณะกรรมการประจำสภามหาวิทยาลัยได้ให้ข้อเสนอแนะไว้ เพื่อนำไปสู่การปฏิบัติและบรรลุตามวัตถุประสงค์ อาทิ
 - 2.1) นโยบายและบทบาทของมหาวิทยาลัยเทคโนโลยีสุรนารีกับสังคมผู้สูงอายุ
 - 2.2) การเตรียมการจัดตั้งสถานีวิจัยและพัฒนาการเกษตร มหาวิทยาลัยเทคโนโลยีสุรนารี

- 3) มหาวิทยาลัยควรเร่งรัดหาข้อสรุปผลการศึกษารื่องการจั้ตั้งโรงเรียน “สุรนารีวิวัฒน์”
- 4) มหาวิทยาลัยควรธำรงไว้ซึ่งวัฒนธรรมคุณภาพ โดยเฉพาะอย่างยิ่งในเรื่องที่เกี่ยวข้องกับภารกิจด้านการเรียนการสอน การวิจัย และการบริการวิชาการ ซึ่งจะนำไปสู่ภารกิจอื่นคือการปรับเปล่งถ่ายทอดและพัฒนาเทคโนโลยี และการทะนุบำรุงศิลปะและวัฒนธรรม โดยมีผลลัพธ์ที่วัดได้เป็นรูปธรรม
- 5) มหาวิทยาลัยควรดำเนินการวิจัยสถาบันเรื่อง (1) ความสำเร็จของการบริหารจัดการมหาวิทยาลัย โดยใช้หลัก “รวมบริการ ประสานภารกิจ” และ (2) สถานภาพปัจจุบันของศิษย์เก่า มทส.

3.2 ด้านระบบข้อมูล โดยมีข้อเสนอแนะดังนี้

- 1) มหาวิทยาลัยควรมีมาตรการและระบบเพื่อให้การรวบรวมและวิเคราะห์ข้อมูลส่งผลให้ผลการประเมินมีความสมบูรณ์ และทันเวลามากยิ่งขึ้น (Real Time) มีประโยชน์ต่อการพัฒนาอย่างรวดเร็วและต่อเนื่อง
- 2) มหาวิทยาลัยควรกำหนดให้มีผู้รับผิดชอบหลักในเรื่องที่สภามหาวิทยาลัยและคณะกรรมการประจำสภามหาวิทยาลัยได้ให้ข้อเสนอแนะไว้ เพื่อรายงานผลการดำเนินงานอย่างบูรณาการ พร้อมกำหนดระยะเวลาการดำเนินงานให้ชัดเจน