



## บทสรุป

### รายงานการติดตาม ตรวจสอบและประเมินผลงานมหาวิทยาลัยเทคโนโลยีสุรนารี ประจำปีงบประมาณ 2551 (1 ต.ค. 2550 – 30 ก.ย. 2551)

คณะกรรมการติดตาม ตรวจสอบ และประเมินผลงานของมหาวิทยาลัยเทคโนโลยีสุรนารี ได้ดำเนินการติดตามและประเมินผลตามระบบและคู่มือการติดตาม ตรวจสอบ และประเมินผลงานของมหาวิทยาลัยเทคโนโลยีสุรนารี โดยจัดทำกรอบการติดตาม ตรวจสอบ และประเมินผลงานของมหาวิทยาลัย ประจำปีงบประมาณ 2551 (1 ตุลาคม 2550-30 กันยายน 2551) ซึ่งได้มีการปรึกษาหารือกับคณะผู้บริหารแล้วและได้รับความเห็นชอบจากสภามหาวิทยาลัยเทคโนโลยีสุรนารี ในการประชุมครั้งที่ 7/2550 เมื่อวันที่ 17 พฤศจิกายน 2550 และการประชุมครั้งที่ 2/2551 เมื่อวันที่ 17 พฤษภาคม 2551 โดยดำเนินการติดตามผลใน 3 ส่วน ได้แก่ 1) ด้านการพัฒนางาน โดยการติดตามการปฏิบัติงานตามมติ/ข้อสั่งเกต/ข้อเสนอแนะของสภามหาวิทยาลัยเทคโนโลยีสุรนารี คณะกรรมการการเงินและทรัพย์สิน คณะกรรมการบริหารงานบุคคล คณะกรรมการติดตาม ตรวจสอบ และประเมินผลงาน และข้อเสนอแนะจากการติดตามตรวจสอบและประเมินผลงานในรอบครึ่งแรกของปี ตลอดจนข้อมูลการปฏิบัติงานของอธิการบดีและรองอธิการบดี 2) การติดตามความก้าวหน้าของการดำเนินงานตามตัวชี้วัดที่ระบุในแผนปฏิบัติการประจำปีงบประมาณ 2551 ของมหาวิทยาลัยเทคโนโลยีสุรนารี และ 3) การประเมินผลงานโดยการประยุกต์ใช้การประเมินแบบสมดุล 4 มิติ (Balanced Scorecard)

รายงานการติดตาม ตรวจสอบ และประเมินผลงาน มหาวิทยาลัยเทคโนโลยีสุรนารี ประจำปีงบประมาณ 2551 คณะกรรมการติดตาม ตรวจสอบ และประเมินผลงาน ได้นำเสนอคณะผู้บริหารของมหาวิทยาลัย โดยประชุมเพื่อรับฟังความเห็นเมื่อวันที่ 4 พฤศจิกายน 2551 แล้ว ผลการประเมินสรุปได้ว่ามหาวิทยาลัยสามารถดำเนินงานพัฒนางานได้เป็นส่วนใหญ่ (ดำเนินการแล้วร้อยละ 87) และดำเนินงานตามแผนได้เป็นส่วนใหญ่ (บรรลุเป้าหมายตั้งแต่ 50% ขึ้นไป ร้อยละ 95) และผลการประเมินโดยการประยุกต์ใช้การประเมินแบบสมดุล 4 มิติ โดยรวมมีผลการประเมินอยู่ในระดับสูง (คะแนนเฉลี่ย 4.31) โดยด้านที่พัฒนาชัดเจนคือ ด้านวิจัย ด้านการจัดการศึกษา ด้านการปรับเปลี่ยนถ่ายทอดและพัฒนาเทคโนโลยี และด้านบริการวิชาการ สำหรับด้านที่ควรพัฒนาคือ การทำความเข้าใจกับหน่วยงานในกระบวนการปรับแผนและการรายงานผล การพัฒนาให้บริการเบ็ดเสร็จและเพิ่มช่องทางให้บริการ และการเพิ่มความตระหนักในความรับผิดชอบและรับชอบในการทำงาน รายละเอียดการประเมินผลงานของมหาวิทยาลัยสรุปได้ดังนี้

## 1. ผลการประเมิน

### 1.1 การพัฒนางานองค์กร

ผลการปฏิบัติงานตามมติ/ข้อสั่งเกต/ข้อเสนอแนะ ประจำปีงบประมาณ 2551 (1 ตุลาคม 2550 – 30 กันยายน 2551) ของสภามหาวิทยาลัยเทคโนโลยีสุรนารี คณะกรรมการการเงินและทรัพย์สิน คณะกรรมการบริหารงานบุคคล คณะกรรมการติดตาม ตรวจสอบและประเมินผลงาน และข้อเสนอแนะจากการติดตามและประเมินผลงานในรอบครึ่งแรกของปีงบประมาณ 2551 ซึ่งมีจำนวนทั้งสิ้น 99 ประเด็น เป็นประเด็นจากปีงบประมาณ 2550 จำนวน 19 ประเด็น ประเด็นที่เกิดขึ้นในรอบครึ่งแรกของ

ปีงบประมาณ 2551 จำนวน 36 ประเด็น และประเด็นที่เกิดขึ้นในรอบครึ่งหลังของปีงบประมาณ 2551 จำนวน 44 ประเด็น พบว่า ร้อยละ 87 มีการดำเนินงานตามมติ/ข้อสั่งเกต/ข้อเสนอแนะ แล้วเป็นส่วนใหญ่ และร้อยละ 13 มีการดำเนินงานแล้วบางส่วน โดยมติ/ข้อสั่งเกต/ข้อเสนอแนะที่ดำเนินการแล้วเสร็จมากที่สุดคือ คณะกรรมการติดตามตรวจสอบและประเมินผลงาน (ร้อยละ 90) รองลงมาคือ คณะกรรมการการเงินและทรัพย์สิน และคณะกรรมการบริหารงานบุคคล (ร้อยละ 88 เท่ากัน) และสภามหาวิทยาลัยเทคโนโลยีสุรนารี (ร้อยละ 84) โดยมีรายละเอียดดังต่อไปนี้

คณะกรรมการ / หน่วยงาน	ผลการติดตามประเด็น มติ/ข้อสั่งเกต/ข้อเสนอแนะ ครั้งแรกของปี			ประเด็นใหม่ มติ/ข้อสั่งเกต/ข้อเสนอแนะ ครึ่งหลังของปี			รวม		
	รวม	ดำเนิน การ แล้ว	ดำเนิน การ แล้ว บางส่วน	รวม	ดำเนิน การแล้ว	ดำเนิน การ แล้ว บางส่วน	รวม	ดำเนิน การ แล้ว	ดำเนิน การ แล้ว บางส่วน
1. สภามหาวิทยาลัยเทคโนโลยีสุรนารี	21	17 (81%)	4 (19%)	17	15 (88%)	2 (12%)	38	32 (84%)	6 (16%)
2. คณะกรรมการการเงินและทรัพย์สิน	13	13 (100%)	-	12	9 (75%)	3 (25%)	25	22 (88%)	3 (12%)
3. คณะกรรมการบริหารงานบุคคล	9	9 (100%)	-	7	5 (71%)	2 (29%)	16	14 (88%)	2 (12%)
4. คณะกรรมการติดตามตรวจสอบและ ประเมินผลงาน	12	12 (100%)	-	8	6 (75%)	2 (25%)	20	18 (90%)	2 (10%)
<b>รวม</b>	<b>55</b>	<b>51</b> (93%)	<b>4</b> (7%)	<b>44</b>	<b>34</b> (77%)	<b>10</b> (23%)	<b>99</b>	<b>86</b> (87%)	<b>13</b> (13%)

สรุปได้ว่า มหาวิทยาลัยสามารถดำเนินการพัฒนาองค์กรได้เป็นส่วนใหญ่ และจากข้อมูลการปฏิบัติงานของอธิการบดีและรองอธิการบดี พบว่า มหาวิทยาลัยมีการดำเนินการตอบสนองทั้งด้านการพัฒนาองค์กร และด้านการปฏิบัติการหลักของมหาวิทยาลัย และมีพัฒนาการขึ้น เช่น ปรับปรุงองค์ประกอบและตัวบ่งชี้สำหรับการประกันคุณภาพการศึกษา พัฒนาหลักสูตรใหม่ 4 หลักสูตร (ระดับปริญญาตรี 2 หลักสูตร คือ การจัดการ และพยาบาลศาสตร์ และระดับบัณฑิตศึกษา 2 หลักสูตร คือ วิศวกรรมไฟฟ้าประยุกต์ และวิศวกรรมการจัดการพลังงาน) ปรับปรุงหลักสูตรอย่างต่อเนื่อง จัดทุนการศึกษาแก่นักศึกษาระดับบัณฑิตศึกษาเพิ่มขึ้นและสนับสนุนทุนวิจัยวิทยานิพนธ์และการเสนอผลงานวิจัยของนักศึกษาระดับบัณฑิตศึกษา จัดตั้งศูนย์นวัตกรรมและเทคโนโลยีการศึกษา จัดตั้งสถานพัฒนาคุณาจารย์ จัดตั้งสาขาวิชาพยาบาลศาสตร์ในสำนักวิชาแพทยศาสตร์ จัดตั้งสถานส่งเสริมและพัฒนาระบบสารสนเทศเพื่อการจัดการ (MIS) จัดตั้งศูนย์สหกิจศึกษาและพัฒนาอาชีพ การดำเนินงานทางก้าวหน้าในอาชีพสำหรับพนักงานสายปฏิบัติการฯ การปรับปรุงสวัสดิการเพิ่มเติมแก่บิดามารดา การจ่ายค่าตอบแทนเป็นเงินรางวัลแก่ผู้มีผลสัมฤทธิ์สูง การปรับปรุงโครงสร้างบัญชีเงินเดือนของพนักงาน และดำเนินงานความร่วมมือกับหน่วยงานทั้งในประเทศและต่างประเทศอย่างต่อเนื่องและเพิ่มขึ้น เป็นต้น

เพื่อตอบสนองต่อหลักการบริหารจัดการโดยยึดหลักธรรมาภิบาลให้มีพัฒนาการอย่างต่อเนื่อง ให้เข้าสู่ระดับที่ยอมรับได้ของมาตรฐานสากล มหาวิทยาลัยได้มีการปรับปรุงระบบการติดตาม ตรวจสอบ และประเมินผลด้วยการประกาศใช้ระเบียบใหม่ และมีการกำหนดการประเมินตนเองของคณะกรรมการ ชุดต่างๆ ที่มีหน้าที่กำกับดูแลงานบริหารด้านต่างๆ ของมหาวิทยาลัย

สำหรับงานที่ดำเนินการแล้วบางส่วนและควรเร่งรัดดำเนินการต่อไป ได้แก่ การวิจัยในเชิงลึก ภาษาอังกฤษออกกลางคืนของนักศึกษา การพัฒนาฐานข้อมูลรองรับการประเมินมหาวิทยาลัยทั้ง ภายในและภายนอก และการดำเนินงานโรงงานผลิตน้ำมันไบโอดีเซล เป็นต้น

## 1.2 การดำเนินงานตามตัวชี้วัดที่ระบุในแผนปฏิบัติการประจำปี

ผลการประเมินตัวชี้วัดตามแผนงานที่ระบุในแผนปฏิบัติการประจำปีงบประมาณ 2551 (1 ตุลาคม 2550 – 30 กันยายน 2551) พบว่า แผนงานที่มีการดำเนินงานบรรลุเป้าหมายแล้วเป็นส่วนใหญ่ (ตั้งแต่ 50% ขึ้นไป) มากที่สุดคือ แผนงานทะนุบำรุงศิลปะและวัฒนธรรม และแผนงานวิจัย (ร้อยละ 100 เท่ากัน) รองลงมาคือ แผนงานพัฒนาระบบสารสนเทศและเทคโนโลยี แผนงานสนับสนุนการจัดการศึกษา แผนงานปรับเปลี่ยนถ่ายทอดและพัฒนาเทคโนโลยี แผนงานบริการวิชาการแก่สังคม และ แผนงานจัดการศึกษาด้านวิทยาศาสตร์และเทคโนโลยี ตามลำดับ (ร้อยละ 97, 96, 94, 94 และ 94 ตามลำดับ) โดยมีรายละเอียดดังต่อไปนี้

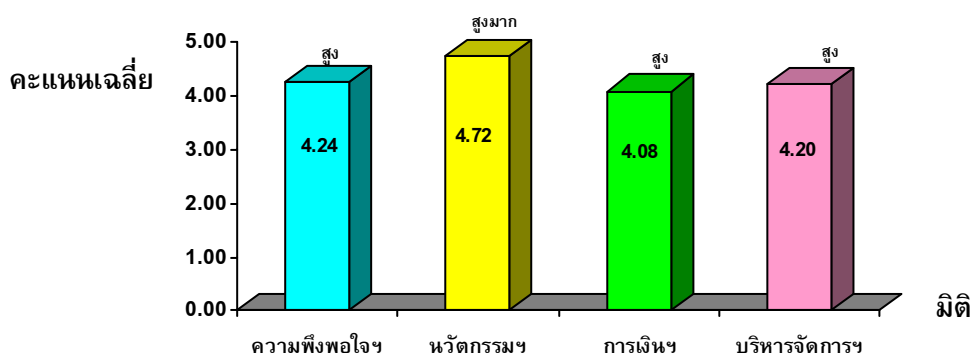
แผนงาน	ตัวชี้วัด							
	จำนวนทั้งสิ้น	บรรลุเป้าหมาย (100%)	ได้ผลงานตั้งแต่ 50%	ได้ผลงานน้อยกว่า 50%	ยังไม่สำเร็จ	ยังไม่ได้ดำเนินงาน /ไม่รายงานผล	ยกเลิก	ยังไม่ถึงเวลา/ไม่ได้รับงบประมาณ
1. จัดการศึกษาด้านวิทยาศาสตร์และเทคโนโลยี	384	273 (72%)	84 (22%)	20 (5%)	-	3 (1%)	1	3
2. วิจัย	29	18 (64%)	10 (36%)	-	-	-	1	-
3. ปรับเปลี่ยนถ่ายทอดและพัฒนาเทคโนโลยี	54	45 (83%)	6 (11%)	3 (6%)	-	-	-	-
4. บริการวิชาการแก่สังคม	65	52 (80%)	9 (14%)	4 (6%)	-	-	-	-
5. ทะนุบำรุงศิลปะและวัฒนธรรม	35	29 (83%)	6 (17%)	-	-	-	-	-
6. พัฒนาระบบสารสนเทศและเทคโนโลยี	146	92 (76%)	25 (21%)	4 (3%)	-	-	6	19
7. สนับสนุนการจัดการศึกษา	170	136 (81%)	25 (15%)	5 (3%)	-	1 (1%)	2	1
<b>รวม</b>	<b>883</b>	<b>645 (76%)</b>	<b>165 (19%)</b>	<b>36 (4%)</b>	<b>-</b>	<b>4 (1%)</b>	<b>10</b>	<b>23</b>

หมายเหตุ การคิดร้อยละ ไม่รวมรายการที่ยังไม่ถึงกำหนดเวลา/ไม่ได้รับงบประมาณ และรายการที่ยกเลิกดำเนินการ

สรุปได้ว่า ถึงแม้มหาวิทยาลัยต้องดำเนินการรองรับกิจกรรมพิเศษขนาดใหญ่ คือ เป็นหมู่บ้าน นักกีฬาและสนามแข่งขันกีฬาบางประเภทของการแข่งขันกีฬาซีเกมส์ ครั้งที่ 24 และกีฬาอาเซียนพาราเกมส์ ครั้งที่ 4 มหาวิทยาลัยสามารถดำเนินงานตามแผนงานได้เป็นส่วนใหญ่ (บรรลุเป้าหมายตั้งแต่ 50% ขึ้นไป) ร้อยละ 95

### 1.3 การประเมินผลโดยการประยุกต์ใช้การประเมินแบบสมดุล 4 มิติ (Balanced Scorecard)

ผลการประเมินตามกรอบ BSC โดยรวมอยู่ในระดับสูง (คะแนนเฉลี่ย 4.31) เมื่อพิจารณาในแต่ละมิติ ดังแผนภาพ



ซึ่งแต่ละมิติสรุปเป็นตารางคะแนนดังนี้

มิติ / ตัวชี้วัด	น้ำหนัก	คะแนน ที่ได้	คะแนน ถ่วงน้ำหนัก	เฉลี่ย
<b>1. มิติด้านความพึงพอใจของผู้รับบริการ</b>	<b>25</b>		<b>106</b>	<b>4.24</b>
1.1 ความพึงพอใจของนักศึกษาต่อประสิทธิภาพการสอนของคณาจารย์	3			(สูง)
▪ ระดับปริญญาตรี	2	4	8	
▪ ระดับบัณฑิตศึกษา	1	4	4	
1.2 ความพึงพอใจของนักศึกษาต่อกิจกรรมนักศึกษาที่เข้าร่วม	2	4	8	
1.3 ความพึงพอใจของผู้จ้างงาน/ผู้ประกอบการ/ผู้ใช้บัณฑิต	3	4	12	
1.4 ร้อยละของงานวิจัยและงานสร้างสรรค์ที่ตีพิมพ์เผยแพร่ และ/หรือนำไปใช้ประโยชน์ทั้งในระดับชาติและระดับนานาชาติต่อจำนวนอาจารย์ประจำและนักวิจัยที่ปฏิบัติงานจริง	3	5	15	
1.5 ร้อยละของจำนวนบทความวิจัยที่ได้รับการอ้างอิง (citation) ใน refereed journal หรือ ในฐานข้อมูลระดับชาติหรือระดับนานาชาติต่ออาจารย์ประจำ*	3	5	15	
1.6 ความพึงพอใจของผู้เข้าอบรม สัมมนาต่อกิจกรรมบริการวิชาการที่จัด	3	4	12	
1.7 ความพึงพอใจของผู้รับบริการในการใช้บริการการตรวจสอบและวิเคราะห์ของห้องปฏิบัติการ	2	4	8	
1.8 ความพึงพอใจของผู้รับบริการในการให้คำปรึกษาทางวิชาการและวิชาชีพ	2	4	8	

มิติ / ตัวชี้วัด	น้ำหนัก	คะแนน ที่ได้	คะแนน ถ่วงน้ำหนัก	เฉลี่ย
1.9 ความพึงพอใจของผู้รับบริการในการปรับเปลี่ยน ถ่ายทอดและพัฒนาเทคโนโลยี	2	4	8	
1.10 ความพึงพอใจของผู้รับบริการด้านการทะนุ บำรุงศิลปะและวัฒนธรรม	2	4	8	
<b>2. มิติด้านนวัตกรรมและการเรียนรู้</b>	<b>25</b>		<b>118</b>	<b>4.72</b>
2.1 มีการพัฒนามหาวิทยาลัยสู่องค์กรเรียนรู้ โดยอาศัยผลการประเมินจากภายในและ ภายนอก	5	4	20	(สูงมาก)
2.2 ความเป็นองค์กรเรียนรู้	5			
1) การรู้จักตนเอง	1	4	4	
2) การยอมรับผู้อื่น	1	5	5	
3) การมีวิสัยทัศน์ร่วมกัน	1	5	5	
4) การเรียนรู้เพิ่มเติม/การเรียนรู้เป็นทีม	1	5	5	
5) การคิดอย่างมีระบบ	1	4	4	
2.3 จำนวนผลงานวิจัยและงานสร้างสรรค์ที่ ได้รับการจดทะเบียนทรัพย์สินทางปัญญา ในรอบปี	5	5	25	
2.4 ร้อยละของอาจารย์ประจำที่เข้าร่วมประชุม วิชาการและ/หรือนำเสนอผลงานวิชาการ ทั้งในประเทศและต่างประเทศ	5	5	25	
2.5 ร้อยละของบุคลากรประจำสายปฏิบัติการที่ ได้รับการพัฒนาความรู้และทักษะเฉพาะใน งานที่รับผิดชอบ ทั้งในประเทศและต่าง ประเทศ	5	5	25	
<b>3. มิติด้านการเงินและงบประมาณ</b>	<b>25</b>		<b>102</b>	<b>4.08</b>
3.1 ประสิทธิภาพของระบบควบคุมภายในและ การบริหารความเสี่ยง	2	4	8	(สูง)
3.2 เงินรายได้อื่นของมหาวิทยาลัย	3			
1) ร้อยละของเงินรายได้อื่นของ มหาวิทยาลัยต้องบดบังดำเนินการ จากงบประมาณแผ่นดิน	2	4	8	
2) ร้อยละของเงินรายได้อื่นของ มหาวิทยาลัยต่อเงินงบประมาณ แผ่นดิน	1	4	4	
3.3 ร้อยละของการใช้งบประมาณในแต่ละปี งบประมาณ	3	4	12	
3.4 ใช้เงินเหลือในปีทั้งหมดไม่เกินไตรมาสสอง ของปีงบประมาณถัดไป	2	2	4	
3.5 ปริมาณความผิดพลาดในการปฏิบัติงาน ทางการเงิน	2	4	8	
3.6 รายงานการบัญชีที่จัดทำมีความถูกต้อง รวดเร็ว ทันเวลา	2	4	8	

มิติ / ตัวชี้วัด	น้ำหนัก	คะแนน ที่ได้	คะแนน ถ่วงน้ำหนัก	เฉลี่ย
3.7 ประสิทธิภาพของระบบงานพัสดุ	2	4	8	
3.8 ประสิทธิภาพและประสิทธิผลในการจัดทำงบประมาณ	3	5	15	
3.9 เงินสนับสนุนงานวิจัยและงานสร้างสรรค์ของสถาบันต่อจำนวนอาจารย์ประจำ*	3	5	15	
3.10 เงินสนับสนุนงานวิจัยและงานสร้างสรรค์จากภายนอกสถาบันต่อจำนวนอาจารย์ประจำ*	3	4	12	
<b>4. มิติด้านการบริหารจัดการ</b>	<b>25</b>		<b>105</b>	<b>4.20</b>
4.1 มีการวางแผนปฏิบัติการประจำปีที่สุดคล้องกับแผนกลยุทธ์ และการปฏิบัติตามแผนปฏิบัติการประจำปี	3	4	12	(สูง)
4.2 มีการรายงานผลการดำเนินงานที่ถูกต้องเป็นประจำทุกไตรมาส	2	3	6	
4.3 มีระบบการติดตาม ตรวจสอบ และประเมินผลที่มีประสิทธิภาพและประสิทธิผล	3	4	12	
4.4 ประสิทธิภาพของการประกันคุณภาพภายในที่ก่อให้เกิดการพัฒนาการศึกษาอย่างต่อเนื่อง	3	5	15	
4.5 ความโปร่งใสตรวจสอบได้ในระบบบริหารและจัดการ และการกำกับดูแลด้านคุณธรรมจริยธรรม	3	4	12	
4.6 การมีส่วนร่วมของบุคลากรในขั้นตอนการบริหารและจัดการ	2	4	8	
4.7 มีการพัฒนาการบริหารจัดการเพื่อสร้างความเป็นเลิศและพัฒนาสู่องค์กรเรียนรู้	2	5	10	
4.8 ระบบสารสนเทศที่ส่งเสริมประสิทธิภาพการดำเนินงานของมหาวิทยาลัย	3	4	12	
4.9 ระดับความสำเร็จในการดำเนินงานตามข้อสั่งเกิด ข้อเสนอแนะ และมติของคณะกรรมการ*	2	4	8	
4.10 ความเพียงพอของทุนการศึกษา (ระดับปริญญาตรี) *	2	5	10	
<b>รวม</b>	<b>100</b>		<b>431</b>	<b>4.31</b>

หมายเหตุ ปีงบประมาณ 2551 มี 35 ตัวชี้วัด (\* หมายถึง ตัวชี้วัดใหม่ 5 ตัวชี้วัด ได้แก่ 1.5, 3.9, 3.10, 4.9 และ 4.10)

(สูง)

ระดับประเมิน	4.50 – 5.00	สูงมาก
	3.50 – 4.49	สูง
	2.50 – 3.49	ปานกลาง
	1.50 – 2.49	ต่ำ
	1.00 – 1.49	ต่ำมาก

## 2. ด้านที่พัฒนาชัดเจน

1) **ด้านวิจัย** มหาวิทยาลัยมีโครงการวิจัย 187 โครงการจากเป้าหมาย 191 โครงการ โดยงบประมาณส่วนที่ได้รับสนับสนุนการวิจัยจากแหล่งทุนภายนอก มีจำนวน 99.04 ล้านบาท จากเป้าหมาย 89.62 ล้านบาท นอกจากนี้ยังมีจำนวนผลงานวิจัยหรือสิ่งประดิษฐ์ที่ยื่นและขอจดสิทธิบัตรใหม่ 11 ผลงาน จากเป้าหมาย 3 ผลงาน และยื่นจดลิขสิทธิ์ 1 ผลงาน นอกจากนี้ ผลการประเมินคุณภาพงานวิจัยเชิงวิชาการด้านวิทยาศาสตร์และเทคโนโลยีของสถาบันอุดมศึกษาในประเทศไทย โดยสำนักงานกองทุนสนับสนุนการวิจัย (สกว.) ของ มทส. ได้รับระดับคะแนนสูงสุดในสาขา Physics and related areas และสาขา Chemical Sciences ทั้ง 3 ตัวชี้วัด คือ ตัวชี้วัดที่ 1 Equivalent International Journal Publication/Faculty Member ตัวชี้วัดที่ 2 Impact Factor/Faculty Member และ ตัวชี้วัดที่ 3 Equivalent International Journal Publication/Faculty และอาจารย์ มทส. ได้รับรางวัล ได้แก่ รางวัล Galileo Galilei Award 2008 เป็นคนแรกของประเทศไทย รางวัลแทนคุณแผ่นดินสาขาวิทยาศาสตร์ รางวัลผลงานพัฒนาเทคโนโลยีทุนปริญญาตรี สกว. ครั้งที่ 6 ประเภท Professional Vote รางวัลแพทย์ชนบทดีเด่นจากแพทยสภา และนักศึกษาระดับปริญญาเอก ได้รับรางวัลยอดเยี่ยมในการนำเสนอผลงานวิจัย จำนวน 3 รางวัล

2) **ด้านการจัดการศึกษา** มหาวิทยาลัยสามารถรับนักศึกษาระดับปริญญาตรีได้เกินเป้าหมาย (ตามแผน 2,358 คน รับได้ 3,039 คน) และพัฒนาหลักสูตรใหม่ 4 หลักสูตร (ระดับปริญญาตรี 2 หลักสูตร คือ การจัดการ และพยาบาลศาสตร์ และระดับบัณฑิตศึกษา 2 หลักสูตร คือ วิศวกรรมไฟฟ้าประยุกต์ และวิศวกรรมการจัดการพลังงาน) นอกจากนี้ มหาวิทยาลัยมีระบบและกลไกในการบริหารจัดการการประกันคุณภาพภายใน ทั้งระดับมหาวิทยาลัยและระดับหน่วยงาน และมีการประเมินโดยผู้ทรงคุณวุฒิจากภายในและภายนอก

3) **ด้านการปรับปรุงถ่ายถอดและพัฒนาเทคโนโลยี** มหาวิทยาลัยสามารถสร้างเครือข่ายความร่วมมือการปรับปรุงถ่ายถอดและพัฒนาเทคโนโลยีจากภายนอกเกินกว่าเป้าหมาย และได้รับงบประมาณสนับสนุนจากภายนอกเกินกว่าเป้าหมายมาก (ได้รับ 21.42 ล้านบาท จากเป้าหมาย 10 ล้านบาท)

4) **ด้านบริการวิชาการ** มหาวิทยาลัยสามารถสร้างเครือข่ายการบริการวิชาการทั้งภายในและภายนอกเกินกว่าเป้าหมาย โดยพัฒนาบริการวิชาการทางเทคโนโลยีคอมพิวเตอร์ และเทคโนโลยีการเกษตร ได้รับความสนใจจากชุมชนในระดับที่น่าพอใจมาก ทั้งในรูปแบบของการร่วมกิจกรรมโดยตรง และการสืบค้นข้อมูล/องค์ความรู้ผ่าน website ของมหาวิทยาลัยจำนวนมาก นอกจากนี้ ได้รับงบประมาณสนับสนุนจากภายนอกเกินกว่าเป้าหมายมาก (ได้รับ 17.27 ล้านบาท จากเป้าหมาย 8 ล้านบาท) อนึ่ง มีการให้บริการวิชาการในรูปแบบหลากหลายและได้รับความพึงพอใจในระดับมาก

## 3. ด้านที่ควรพัฒนา

1) การรายงานผลตามแผนปฏิบัติการยังพบว่า ในขณะที่รายงานผลบางงาน/โครงการมีการปรับเป้าหมายหรือยกเลิกดำเนินการตัวชี้วัด/กิจกรรม หรือยังไม่ดำเนินงานตามที่ระบุไว้ในแผน มหาวิทยาลัยควรพิจารณาเพิ่มกระบวนการทำความเข้าใจกับหน่วยงานให้ครบถ้วน ทั้งการปรับแผน/ตัวชี้วัดหรืองบประมาณ โดยต้องได้รับอนุมัติจากสภามหาวิทยาลัยและให้ความสำคัญต่อการรายงานผล

2) มหาวิทยาลัยควรกระตุ้นหรือสนับสนุนให้ทุกหน่วยงานให้บริการทั้งภายนอกและภายในให้มีพัฒนาการการให้บริการที่มีประสิทธิภาพมากขึ้น ในรูปแบบการให้บริการเบ็ดเสร็จและเพิ่มช่องทางการให้บริการ โดยเฉพาะการให้บริการภายนอกซึ่งจะนำไปสู่การพึ่งพาตนเองให้แก่มหาวิทยาลัย

3) มหาวิทยาลัยควรเพิ่มความตระหนักในความรับผิดชอบและรับชอบ (Accountability) ในการทำงานซึ่งมีอยู่แล้วในระดับหนึ่งให้สูงขึ้นในตัวบุคคลากร

## 4. ข้อสังเกต/ข้อเสนอแนะตามแผนงาน

### 4.1 แผนงานจัดการศึกษาด้านวิทยาศาสตร์และเทคโนโลยี

งาน/โครงการ ที่ส่วนใหญ่มีการดำเนินงานตามตัวชี้วัดและบรรลุตามเป้าหมายแล้วเป็นส่วนใหญ่ คือ โครงการพัฒนาการจัดการศึกษาระดับบัณฑิตศึกษา มทส. แต่ยังมีบางตัวชี้วัด (3 ตัวชี้วัด) ที่ยังไม่ได้ดำเนินการ คือ ตัวชี้วัดจำนวนผลงานวิจัยของนักศึกษาที่นำเสนอในต่างประเทศ และตัวชี้วัดจำนวนผลงานวิจัยที่ตีพิมพ์ในวารสารวิชาการนานาชาติ (สาขาวิชาวิศวกรรมขนส่ง) เนื่องจากเนื้อหา งานวิจัยของนักศึกษายังไม่เพียงพอในการนำเสนอผลงาน คาดว่าจะนำเสนอและตีพิมพ์ได้ในปีงบประมาณถัดไป และตัวชี้วัดจัดทำแผนพับประชาสัมพันธ์หลักสูตร (สาขาวิชาวิศวกรรมคอมพิวเตอร์) และมี 1 ตัวชี้วัดที่ยกเลิกดำเนินการ คือ ตัวชี้วัดมีเว็บไซต์ฐานข้อมูลบัณฑิตศึกษาและผลงานวิจัย (สาขาวิชาคณิตศาสตร์) เนื่องจากสำนักวิชาวิทยาศาสตร์กำลังจัดทำ website โดยรวบรวมข้อมูลจากสาขาวิชาต่างๆ สาขาวิชาคณิตศาสตร์เห็นว่าเพื่อไม่ให้งานซ้ำซ้อน จึงยกเลิกกิจกรรมนี้

นอกจากนี้ ผู้รับผิดชอบงาน/โครงการต่างๆ ได้รายงานปัญหาอุปสรรคและข้อเสนอแนะเพื่อการแก้ไข สรุปได้ดังนี้

(1) จำนวนอาจารย์สำนักวิชาแพทยศาสตร์มีน้อย อาจมีผลกระทบต่อการเรียนการสอน และการบริหารจัดการในสำนักวิชา ควรบรรจุอาจารย์เพิ่ม เพื่อให้ได้มาตรฐานตามเกณฑ์

(2) นักศึกษาแจ้งความต้องการใช้งานวัสดุ-อุปกรณ์โครงการงานนักศึกษาต่อเจ้าหน้าที่ห้องปฏิบัติการในระยะเวลาที่กระชั้นชิด ทำให้การจัดหาเกิดความล่าช้าและต้องยืมเงินสำรองจ่ายของหน่วยงานในการจัดซื้อ หากมีการแจ้งความต้องการใช้ล่วงหน้า ศูนย์เครื่องมือฯ สามารถจัดซื้อผ่านส่วนพัสดุได้โดยไม่ต้องยืมเงินสำรองจ่าย ควรแจ้งความต้องการใช้งานวัสดุ-อุปกรณ์ล่วงหน้าแต่เนิ่นๆ ก่อนการใช้งาน

(3) รายละเอียดประกอบการจัดซื้อวัสดุ-อุปกรณ์ห้องปฏิบัติการไม่ครบถ้วน ส่งเรื่องให้ศูนย์เครื่องมือฯ ล่าช้า ทำให้การจัดซื้อล่าช้าอาจส่งผลเสียต่อการเรียนการสอน หน่วยงานที่เกี่ยวข้องควรแจ้งความต้องการและจัดส่งรายละเอียดให้ครบถ้วนและมีระยะเวลาในการจัดส่ง

(4) ผู้ขอรับบริการการให้บริการวิชาชีพไม่เข้าใจขั้นตอนการขอรับบริการ ทำให้การปฏิบัติงานล่าช้า ควรจัดทำและแจ้งขั้นตอนการดำเนินงานให้ผู้ขอรับบริการทราบ และจัดทำระบบประชาสัมพันธ์เพื่อขยายการให้บริการแก่ลูกค้าให้มากขึ้น

(5) การรับฟังการบรรยายโดยผู้เชี่ยวชาญจากต่างประเทศ ในบางสาขาวิชาวิทยาการและนักศึกษามีเวลาไม่ตรงกัน

### 4.2 แผนงานวิจัย

ข้อมูลผลการดำเนินงานส่วนใหญ่เป็นไปตามเป้าหมายที่ระบุในตัวชี้วัด มี 1 ตัวชี้วัดที่ยกเลิกดำเนินการคือ ตัวชี้วัดการเผยแพร่ผลงานวิจัยของคณาจารย์ มทส. โดยการจัดรายการวิทยุ (สถาบันวิจัยและพัฒนา) เนื่องจากสถานีวิทยุกระจายเสียงฯ แจ้งจะคิดค่าใช้จ่ายในการออกอากาศ มหาวิทยาลัยเห็นว่าสื่อวิทยุในการเผยแพร่ผลงานของมหาวิทยาลัย มีการดำเนินการอย่างต่อเนื่องอยู่แล้วที่สวนประชาสัมพันธ์ จึงควรใช้ช่องทางนี้ นอกจากนี้ผู้รับผิดชอบงานได้รายงานปัญหาอุปสรรค คือ การสืบค้นบทความวิจัยที่ตีพิมพ์ โดยบทความส่วนใหญ่ปรากฏในฐานข้อมูลสากลมากกว่า 1 ฐาน ทำให้เสียเวลาในการตรวจสอบความซ้ำซ้อน



### 4.3 แผนงานปรับเปลี่ยน ถ่ายทอดและพัฒนาเทคโนโลยี

ข้อมูลผลการดำเนินงานส่วนใหญ่เป็นไปตามเป้าหมายที่ระบุในตัวชี้วัด โดยผู้รับผิดชอบงาน ได้รายงานปัญหาอุปสรรคสรุปได้ดังนี้

(1) โครงการพัฒนาเทคโนโลยีเป็นหน่วยบ่มเพาะวิสาหกิจ (SUT-UBI) มีจำนวนนักศึกษาผู้ประกอบการน้อย เนื่องจากชมรมนักศึกษาผู้ประกอบการอยู่ในระหว่างการปรับเปลี่ยนรูปแบบการดำเนินงาน

(2) โครงการจัดตั้งสำนักงานจัดการทรัพย์สินทางปัญญา (IPMO) มีจำนวนผู้เข้าอบรมสัมมนาน้อย เนื่องจากการดำเนินงานมีการเปลี่ยนแปลงเจ้าหน้าที่ผู้ปฏิบัติงาน ทำให้การดำเนินกิจกรรมการจัดอบรมสัมมนาไม่เป็นไปตามแผนงานที่วางไว้

### 4.4 แผนงานบริการวิชาการแก่สังคม

ข้อมูลผลการดำเนินงานส่วนใหญ่เป็นไปตามเป้าหมายที่ระบุในตัวชี้วัด โดยผู้รับผิดชอบงาน ได้รายงานปัญหาอุปสรรคและข้อเสนอแนะเพื่อการแก้ไข สรุปได้ดังนี้

(1) กิจกรรมเสริมความรู้ด้านวิทยาศาสตร์และคณิตศาสตร์แก่เยาวชน และกิจกรรมพัฒนาความรู้และทักษะกระบวนการทางวิทยาศาสตร์ในโรงเรียน ซึ่งอยู่ภายใต้งานบริการวิชาการแก่ชุมชน ของสโมสรเทคโนโลยีสุรนารี ไม่ได้ได้รับการสนับสนุนงบประมาณในการดำเนินการ อาจต้องปรับตัวชี้วัดของจำนวนนักเรียน-นักศึกษาที่เข้าร่วมโครงการลง

(2) การจัดฝึกอบรมภายในมหาวิทยาลัย ไม่มีป้ายชี้บอกทางให้ชัดเจนในการเดินทางมาหน่วยบริการวิชาการแก่ชุมชน ผู้จัดอบรมได้แก้ไขปัญหาเบื้องต้นโดยการจัดทำแผนที่การเดินทางขนาดครึ่งกระดาษ A4 พร้อมเบอร์โทรศัพท์ของเจ้าหน้าที่ แจกบริเวณประตูทางเข้ามหาวิทยาลัยทั้ง 4 ประตู มหาวิทยาลัยควรจัดทำป้ายบอกทางเพิ่มเติม

(3) ด้านอาคารและสถานที่ของหน่วยบริการวิชาการแก่ชุมชน เช่น ไม่มีถนนทางเข้าที่ชัดเจน รอบอาคารไม่มีระบบระบายน้ำ ทำให้มีน้ำท่วมขังในฤดูฝน เนื่องจากอาคารเป็นวัสดุสังกะสี ทำให้ภายในอาคารร้อนอบอ้าวมาก และพนักงานทำความสะอาดไม่เพียงพอในช่วงที่มีกิจกรรมมาก

### 4.5 แผนงานทะนุบำรุงศิลปะและวัฒนธรรม

ข้อมูลผลการดำเนินงานส่วนใหญ่เป็นไปตามเป้าหมายที่ระบุในตัวชี้วัด นอกเหนือจากบทความ/ผลงานวิจัย เผยแพร่ไปยังสถาบันการศึกษาต่างๆ มหาวิทยาลัยยังมีฐานข้อมูลทางวัฒนธรรมเผยแพร่บน website ทำให้การจัดนิทรรศการหมุนเวียนได้รับความสนใจจากคณะ/หน่วยงานต่างๆ มาก โดยผู้รับผิดชอบงาน ได้รายงานปัญหาอุปสรรคและข้อเสนอแนะเพื่อการแก้ไข สรุปได้ดังนี้

(1) โครงการดนตรีไทยอุดมศึกษา ครั้งที่ 34 ไม่ได้เข้าร่วมเนื่องจากกิจกรรมดังกล่าวอยู่ในช่วงการจัดการแข่งขันกีฬาซีเกมส์ ครั้งที่ 24

(2) อาคารที่ใช้จัดแสดงนิทรรศการเกี่ยวกับศิลปะและวัฒนธรรม และภูมิปัญญาพื้นบ้านอีสานอยู่ในสภาพเก่า ไม่ระบายความร้อนทำให้ไม่สามารถนำวัสดุทางวัฒนธรรมที่เป็นผ้าออกจัดแสดงได้ จึงควรมีการปรับปรุงโครงสร้างหลังคาอาคารและระบบการระบายอากาศภายในอาคารใหม่ เพื่อพัฒนาให้เป็นแหล่งค้นคว้าและพัฒนาเป็นพิพิธภัณฑ์ทางด้านมานุษยวิทยาและสังคมวิทยา รวมถึงการจัดการด้านการควบคุมอุณหภูมิเพื่อการเก็บรักษาวัสดุทางวัฒนธรรมอีสานที่จัดแสดงภายในอาคาร ซึ่งวัสดุบางชิ้นมีคุณค่าทางวัฒนธรรมและอายุหลายร้อยปี เพื่อเก็บรักษาและจัดแสดงให้คนรุ่นหลังได้ศึกษาต่อไป

(3) ป้ายบอกทางเพื่อมาอาคารแสดงนิทรรศการมีไม่มากและไม่ชัดเจน รถเมลล์บริการภายในไม่ผ่านอาคารแสดงนิทรรศการ ดังนั้น ควรมีการจัดทำป้ายแสดงชื่ออาคารมากขึ้นและชัดเจน รวมถึงเส้นทางการเดินรถบริการประจำทางภายในมหาวิทยาลัย เพื่อบริการแก่นักศึกษาและประชาชนทั่วไปที่ต้องการมาชมนิทรรศการ ปัจจุบันมีผู้เข้าชมและติดต่อเข้าชมนิทรรศการต่อปีเป็นจำนวนมาก อีกทั้งยังเป็นแหล่งเรียนรู้และจุดเยี่ยมชมของมหาวิทยาลัยอีกด้วย

#### 4.6 แผนงานพัฒนาระบบสารสนเทศและเทคโนโลยี

โครงการส่วนใหญ่มีการดำเนินงานตามตัวชี้วัดและบรรลุตามเป้าหมายแล้วเป็นส่วนใหญ่ มี 1 โครงการที่ยกเลิกการดำเนินงาน คือ โครงการพัฒนาระบบการศึกษาทางไกลรูปแบบ "การฝึกอบรมออนไลน์" เนื่องจากไม่ได้รับอนุมัติให้ปรับวิธีการดำเนินการโครงการ ส่งผลให้ไม่สามารถดำเนินการตามกิจกรรมที่ตั้งไว้ได้ ทั้งนี้ ในเบื้องต้นได้ศึกษาข้อมูลของระบบลงทะเบียนออนไลน์ไว้ก่อนแล้วเพื่อนำไปใช้ประโยชน์ในการพัฒนาระบบลงทะเบียนออนไลน์ โดยในปีงบประมาณ 2552 จะทำการพัฒนาหลักสูตรขั้นใหม่ มหาวิทยาลัยอาจต้องติดตามให้ทราบสาเหตุของปัญหาที่แท้จริง เพื่อนำไปสู่การแก้ไขต่อไป

นอกจากนี้ ผู้รับผิดชอบงาน/โครงการต่างๆ ได้รายงานปัญหาอุปสรรคและข้อเสนอแนะเพื่อการแก้ไข สรุปได้ดังนี้

(1) ผู้ใช้งานยังไม่เข้าใจในการทำงานของระบบการจองห้องประชุมผ่านระบบออนไลน์ เนื่องจากเป็นระบบใหม่ ควรจัดฝึกอบรมให้ทราบขั้นตอนการใช้งานระบบ และให้มีความคุ้นเคยกับระบบงาน

(2) สายเคเบิลระบบโทรศัพท์ใช้งานมานานเกิน 10 ปี ทำให้เสื่อมสภาพ เสียหาย โดยเฉพาะโซนหอพักและบ้านพัก ควรเดินสายระบบโทรศัพท์โซนหอพักและบ้านพักใหม่โดยมีงบประมาณรองรับ

(3) ระบบสัญญาณโทรศัพท์ชำรุดเสียหายเนื่องจากผู้รับเหมาหรือภัยธรรมชาติ การดำเนินการปรับปรุงซ่อมแซมต้องดำเนินการผ่านส่วนพัสดุซึ่งใช้เวลานาน มหาวิทยาลัยจึงควรให้ฝ่ายโทรคมนาคม ศูนย์คอมพิวเตอร์ ได้รับทราบเป็นลำดับต้นหากจะมีงานปรับปรุงซ่อมแซมหรือก่อสร้างอาคารใหม่

(4) เครื่องคอมพิวเตอร์ที่ใช้ระบบการเช่า เมื่อหมดสัญญาเช่าจะต้องดำเนินการเรื่องข้อมูลที่มีอยู่ในเครื่องเดิมทุกครั้ง ควรประสานขั้นตอนวิธีดำเนินการเปลี่ยนเครื่องในช่วงหมดสัญญาเช่าเพื่อให้งานมีความต่อเนื่อง และไม่เกิดความเสียหาย

(5) การเช่าเครื่องคอมพิวเตอร์จำนวนมาก ต้องจัดทำรายละเอียดคุณสมบัติอย่างละเอียดรอบคอบ โดยผ่านการกลั่นกรองจากคณะทำงานพิจารณากำหนดคุณสมบัติและวิธีการเช่าเหมาบริการเครื่องคอมพิวเตอร์ และผ่านขั้นตอนของส่วนพัสดุ อาจทำให้การได้รับเครื่องล่าช้า

(6) ระบบจัดเก็บเอกสารอิเล็กทรอนิกส์ของงานบริการคอมพิวเตอร์ ศูนย์คอมพิวเตอร์ยังไม่ได้พัฒนา เนื่องจากการมอบหมายงานยังไม่ชัดเจน ควรมอบหมายผู้รับผิดชอบการจัดเก็บเอกสารศึกษาและพัฒนาระบบเพื่อให้สามารถใช้งานได้

(7) โครงการพัฒนาระบบ MIS เพื่อการเชื่อมโยงฐานข้อมูลนักศึกษา ระบบบางช่วงมีปัญหาไม่สามารถใช้งานได้ และผู้ใช้งานยังขาดความเข้าใจในการเชื่อมต่อ Back Office กับ Front Office ควรจัดอบรมให้ความรู้แก่ผู้ปฏิบัติงานและวิธีการแก้ปัญหา

#### 4.7 แผนงานสนับสนุนการจัดการศึกษา

ข้อมูลผลการดำเนินงานส่วนใหญ่เป็นไปตามเป้าหมายที่ระบุในตัวชี้วัด แต่ยังมี 1 งาน คือ งานบริหารทั่วไป ที่มี 1 ตัวชี้วัด ที่ยังไม่ได้นำมาดำเนินการ คือ ตัวชี้วัดระดับผลการประเมินกระบวนการประกันคุณภาพภายในของหน่วยงาน (หน่วยประสานงาน) และมี 2 ตัวชี้วัดที่ยกเลิกดำเนินการ คือ ตัวชี้วัดรายงานการใช้ประโยชน์จากทรัพย์สิน (ส่วนการเงินและบัญชี) เนื่องจากยังไม่มีความชัดเจน แต่มหาวิทยาลัยได้แต่งตั้งคณะกรรมการบริหารสินทรัพย์และมีการประชุมแล้ว 2 ครั้ง และตัวชี้วัดจำนวนงานที่มีการปรับปรุงให้มีลักษณะการให้บริการแบบบริการเบ็ดเสร็จ (ลดขั้นตอน/ระยะเวลา) (ส่วนการเงินและบัญชี) เนื่องจากส่วนงานยังไม่มียางใตที่ต้องลดขั้นตอนการทำงาน เพราะแต่ละขั้นตอนสำคัญเพื่อการควบคุมภายในที่ดี นอกจากนี้มี 1 ตัวชี้วัด ที่มีการปรับเป้าหมายขณะรายงาน คือ ตัวชี้วัดจำนวนงานที่มีการปรับปรุงให้มีลักษณะการให้บริการเบ็ดเสร็จ (ลดขั้นตอน/ระยะเวลา) จากเป้าหมาย 4 งานเป็น 1 งาน (หน่วยตรวจสอบภายใน) โดยแจ้งว่ามีความเข้าใจคลาดเคลื่อน

นอกจากนี้ ผู้รับผิดชอบงานได้รายงานปัญหาอุปสรรค สรุปได้ดังนี้

(1) การจัดซื้อครุภัณฑ์ ส่วนพัสดุได้รับใบขอให้จัดหาลำช้าและสเปคไม่ชัดเจน และบางรายการได้รับงบประมาณไม่เพียงพอ ต้องขออนุมัติเพิ่ม ทำให้การจัดซื้อล่าช้า

(2) การจัดจ้างปรับปรุงและก่อสร้าง ส่วนพัสดุได้รับใบขอให้จัดจ้างล่าช้าและแบบไม่ชัดเจน และบางรายการได้รับงบประมาณไม่เพียงพอ ต้องขออนุมัติเพิ่ม ทำให้เสียเวลาในการจัดจ้าง

#### 5. ข้อเสนอแนะจากคณะกรรมการติดตามฯ

1) การกำหนดตัวชี้วัดบางตัวยังไม่สอดคล้องกับกิจกรรม และ/หรือไม่สะท้อนประสิทธิภาพหรือบางตัวชี้วัดขึ้นอยู่กับปริมาณการขอใช้บริการของผู้รับบริการหรือปัจจัยอื่นๆ ในขั้นตอนของการจัดทำแผนปฏิบัติการมหาวิทยาลัยควรกำหนดตัวชี้วัดหรือเกณฑ์การวัดที่สามารถใช้วัดประสิทธิภาพและประสิทธิผลของงาน โดยทำความเข้าใจและให้ข้อเสนอแนะในการกำหนดตัวชี้วัดแก่หน่วยงาน

2) งาน/โครงการที่มีตัวชี้วัดความพึงพอใจของผู้รับบริการ มหาวิทยาลัยควรกำกับให้ผู้รับผิดชอบงาน/โครงการ ประเมินผลความพึงพอใจของผู้รับบริการให้ครบถ้วนและทันเวลา เพื่อให้รายงานผลทันเวลา ณ สิ้นปีงบประมาณที่ประเมิน และเพื่อนำผลมาใช้ในการปรับปรุงประสิทธิภาพการให้บริการทันในปีงบประมาณถัดไป

3) แผนปฏิบัติการที่ได้รับความเห็นชอบจากสภามหาวิทยาลัย หากมีความจำเป็นต้องปรับเปลี่ยนปฏิบัติการประจำปีหรือการปรับตัวชี้วัดระหว่างปีงบประมาณ ต้องได้รับอนุมัติจากสภามหาวิทยาลัย จึงควรทำความเข้าใจกับหน่วยงานในขั้นตอนที่ถูกต้อง ให้ความสำคัญต่อการรายงานผลให้มีความสมบูรณ์ถูกต้อง ทั้งนี้ เพื่อให้ผลการประเมินสะท้อนผลงานของมหาวิทยาลัยอย่างแท้จริง

4) มหาวิทยาลัยควรมอบหมายให้หน่วยงานใดหน่วยงานหนึ่งรวบรวมข้อมูลการให้บริการวิชาการ เพื่อให้ได้ข้อมูลที่ครบถ้วนและไม่ซ้ำซ้อน เนื่องจากปัจจุบันการบริการวิชาการดำเนินการโดยหลายหน่วยงาน ทั้งที่ปรากฏในแผนปฏิบัติการและบางส่วนที่ไม่ปรากฏ

5) มหาวิทยาลัยควรนำปัญหา อุปสรรค/ข้อเสนอแนะที่หน่วยงานให้ไว้ไปพิจารณาจัดลำดับความสำคัญและหารือร่วมกับหน่วยงานเพื่อแก้ปัญหา